

Integration i förening 2008-2011

En projekthandbok



Social Ekonomi Skåne



Förord

Från år 2008 till 2011 har Nätverk Social Ekonomi Skåne arbetat med modellen *Integration i förening* inom ramen för Partnerskap Skåne och i projektet Föreningslivet – en aktiv part i introduktionsverksamheten. I denna handbok presenteras projektets verksamhet och de kunskaper och erfarenheter som det har medfört. Dessutom ges förslag på hur föreningslivet kan bli en aktiv part. Avslutningsvis presenteras röster från involverade aktörer. Denna projekthandbok är en vidareutveckling av broschyren ”Integration i förening: En modell för ett inkluderande mottagande av nyanlända” och innehåller en mer detaljerad beskrivning.

Vi hoppas på trevlig läsning och att texten kan inspirera. Vi vill också passa på att sända ett varmt tack till alla er som möjliggjort projektet och framtagandet av denna handbok!

Christoph Lukkerz
Projektledare

Jesper Thiborg
Bitr. projektledare

Nätverket Social Ekonomi Skåne
Grönegatan 11 a
211 27 Malmö
www.socialekonomiskane.se
info@socialekonomiskane.se

Social Ekonomi Skåne

Nätverk Social Ekonomi Skåne (NSES) är en ideell paraplyorganisation för regionalt verksamma idéburna organisationer i Skåne med syftet att samla, utveckla och stärka den idéburna sektorn som kraft i samhällsutvecklingen. Nätverket initierades i början av 2005 och formaliserades i december 2006 till en ideell förening. Gemensamt för aktiviteterna som Nätverk Social Ekonomi Skåne tar sig an är att de ska ha ett samhällsutvecklingsperspektiv.

Nätverk Social Ekonomi Skåne verkar på regional nivå i Skåne genom:

Omvärldsbevakning i relation till den sociala ekonomin
Kunskapsutveckling som stöd för de egna medlemsorganisationerna
Kunskapsspridning om den sociala ekonomin i samhället
Påverkansarbete till fördel för den sociala ekonomin

Idag har NSES 29 medlemsorganisationer som representerar den idéburna sektorns bredd – humanitära organisationer, handikapprörelsen, idrott, kultur, trossamfund, kooperativ utveckling och folkbildning med flera. För mer information gå in på organisationens hemsida.

Innehåll

Förord	2
Bakgrund	4
Inledning.....	5
Projektets verksamhet och modellen <i>Integration i förening</i>	6
Projektets verksamhet i siffror.....	6
Övrig verksamhet i projektet	8
Projektet till expertseminarium i Bryssel	9
Implementering av <i>Integration i förening</i> – steg för steg.....	10
Uppdraget – en beskrivning.....	10
Utförare – en lokal aktör från föreningslivet.....	11
Plats för information och matchning	11
Verksamhet och kostnad för implementering.....	12
Regional kvalitetssäkring och stödfunktion	13
Röster om projektet	14
Utvärderaren Fritidsvetenskap, Malmö högskola.....	14
Bedömning av projektets första hälft.....	14
Bedömning av projektets andra hälft.....	14
Deltagarna om projektet	15
Ebba Sofiadotter Lepics möte med deltagarna.....	18
Föreningslivet som integrationsarena.....	21
Röster från medverkande kommunerna.....	22
Kommunala upplevelser och erfarenheter av projektet <i>Integration i Förening</i>	22
Kommuntjänstemän som arbetar nära lokalt föreningsliv.....	27
Reflektion utifrån intervjuerna med kommundienstjänstemän.....	27
Slutord: <i>Integration i förening</i> – ett fungerande verktyg för inkludering.....	29
Bilaga 1 Tre exempel på kartläggning av insatser.....	30
Bilaga 2 Verksamhet i <i>Integration i förening</i> från 2008-2011	37

Bakgrund

Det var under hösten 2007 som idén om projektet ”Föreningslivet – en aktiv part i introduktionsverksamheten” tog form. Länsstyrelsen initierade och utvecklade då Partnerskap Skåne som var tänkt att vara en plattform för ett inkluderande mottagande av nyanlända och asylsökande. Plattformen skulle handla om att utveckla och samordna metoder som skapade förutsättningar för nyanländas etablering i Skåne. Katarina Carlzén från Länsstyrelsen tillika projektledare för Partnerskap Skåne förde samtal om föreningslivet som aktiv aktör i plattformen med Malmö Ideella förenings Paraplyorganisation (MIP) som är en medlemsorganisation i Nätverk Social Ekonomi Skåne (NSES). Anledningen till att Länsstyrelsen kontaktade MIP var att de, tillsammans med Malmö Idrottsförenings Samorganisation, drev projektet *Integration i förening* med stöd från Malmö Stad. I projektet utvecklades en modell för hur just föreningslivet kan bli en aktiv part i etableringen av nyanlända. Modellen kom att kallas Integration i förening och den fungerade så pass väl att Malmö stad valde att även i fortsättningen stödjade verksamheten. Tanken var att denna modell skulle användas regionalt i Skåne och då inom Partnerskap Skåne.

I och med att MIP är en lokal organisation medan Partnerskap Skåne var tänkt att verka regionalt så tillfrågades NSES om de kunde tänka sig att driva det tilltänkta projektet. NSES tyckte det lät spännande och såg dessutom ett värde i att samarbetet med Länsstyrelsen i det strategiska arbetet. Nu skulle idén med projektet ”Föreningslivet – en aktiv part i introduktionsverksamheten” bli verklighet som ett delprojekt i Partnerskap Skåne. Länsstyrelsen gav därför resurser till NSES för att under våren 2008 formulera en projektplan och en ansökan för detta delprojekt. Ansökan byggde till stor del på Malmöprojektet *Integration i förening* och de erfarenheter som erhållits under 2007.

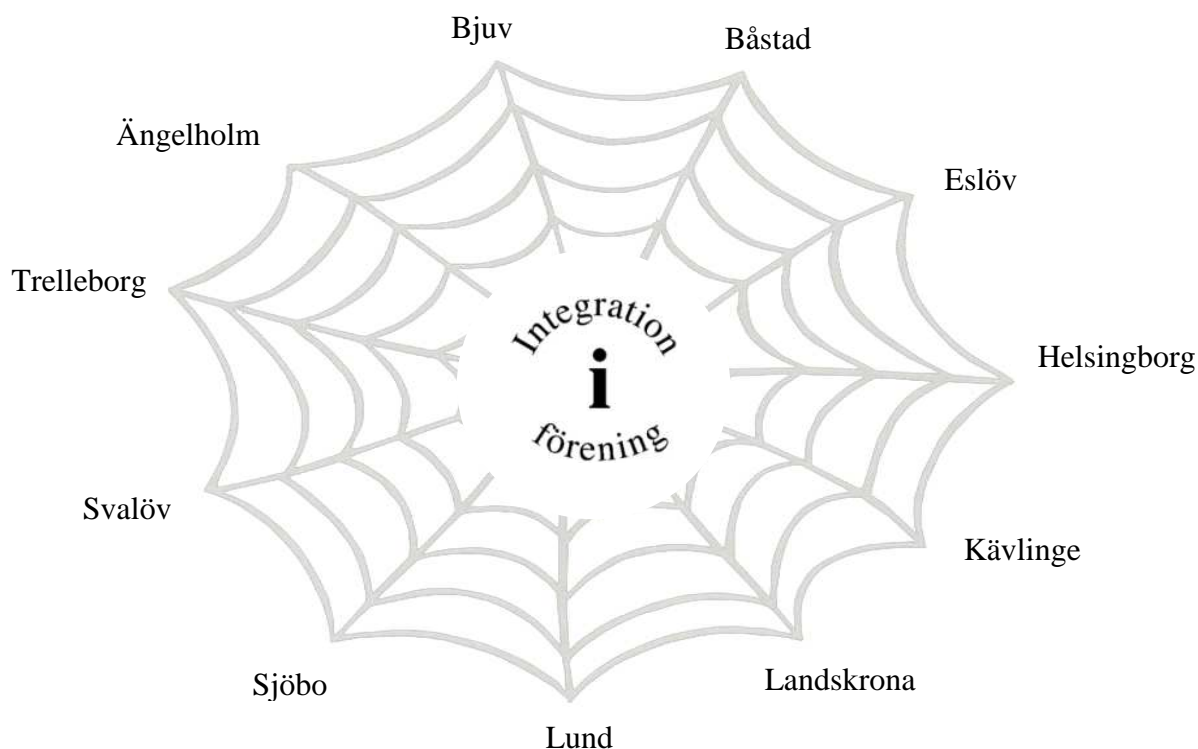
För hela Partnerskap Skånes projekt lämnades en ansökan in till Europeiska Flyktingfonden och beviljades under våren 2008. Projektet kom att starta den 1 juli samma år och Christoph Lukkerz, Nätverk Social Ekonomi Skåne blev projektledare för delprojektet ”Föreningslivet – en aktiv aktör i introduktionsverksamheten”. Inom ramen för Partnerskap Skåne drevs från början två delprojekt. blev ett av två delprojekt inom ramen av Partnerskap Skåne som beviljades medel. Det andra projektet ”Samhälls- och hälsokommunikatörer (SHK)” syftade till att säkerställa möjligheter till information och kunskap om samhället och hälsorelaterade frågor på modersmålet till nyanlända. Båda projekten finansierades under tre år. Resan från 2008 till 2011 har varit både spännande och lärorik.

Inledning

Partnerskap Skåne är en regional plattform för ett inkluderande mottagande av nyanlända och asylsökande i samverkan med kommuner, regionala myndigheter och organisationer samt den idéburna sektorn. Partnerskap Skåne har sedan projektstarten vuxit successivt och är idag, efter projektets slut en stadig plattform som samordnas av Länsstyrelsen.

Under projekttiden har följande parter varit involverade i delprojektet ”Föreningslivet – En aktiv part i introduktionsverksamheten”; Länsstyrelsen, NSES, MIP, Skåneidrotten och elva kommuner i Skåne. Delprojektet utvärderades av Malmö högskola.

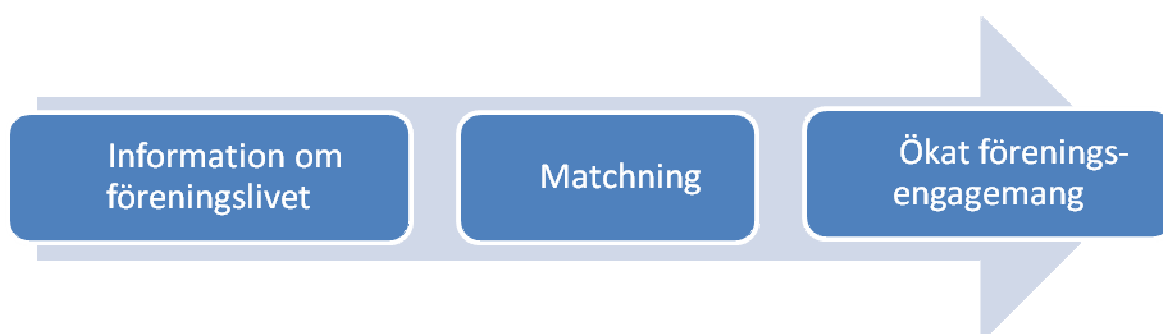
Följande kommuner har genom medfinansiering av Partnerskap Skåne haft tillgång till delprojektet ”Föreningslivet – En aktiv part i introduktionsverksamheten” som använt modellen *Integration i förening*.



Inom ramen för Partnerskap Skåne har Nätverk Social Ekonomi Skåne under tre år haft möjligheten att regionalt arbeta för att föreningslivet ska bli en aktiv part i introduktionsverksamheten. Under denna tid har modellen *Integration i förening* anpassats efter lokala förutsättningar regionalt i Skåne. I det följande presenteras projektet och dess verksamhet från juli 2008 till juni 2011, ett förslag på implementering och röster från de involverade aktörerna.

Projektets verksamhet och modellen *Integration i förening*

Föreningslivet anses vara en integrerande kraft i samhället där människor med olika bakgrund kan mötas kring ett gemensamt intresse. Deltagande i föreningsaktiviteter kan förbättra förutsättningarna för nyanlända att lära sig samhällets koder, att prata svenska i vardagen och att skapa ett kontaktnät. Föreningslivet har en stor potential och kan utvecklas till att bli en än mer betydande och aktiv part i samhällets strategier för integration. Utgångspunkt i detta togs när modellen som använts i projektet utvecklades. Modellen är enkel att genomföra och kan beskrivas som en process i tre steg.



Modellen går ut på att (1) informera nyanlända personer (i projektet främst SFI-deltagare) om det svenska föreningslivet och att (2) underlätta kontakt mellan nyanlända personer och föreningar genom en så kallad matchning vilket leder till (3) ett ökat föreningsengagemang.

Trots att modellen är enkel att genomföra krävdes det vissa förberedande insatser i projektet. I början av projektet genomfördes en kartläggning av föreningslivet i de sex medverkande kommunerna i Partnerskap Skåne. Detta skedde genom analys av kommunhemsidor och en genomgång av föreningsregister. Syftet med kartläggningen var att skapa en förståelse för kommunerna och dess föreningsliv. Dessutom behövde föreningsinformatörer rekryteras och utbildas. Det var först i november 2008 som projektet var förberett på och genomförde insatserna, föreningsinformation och matchning.

Projektets verksamhet i siffror

Under projektets verksamhet mellan 2008-2011 och utifrån det framtagna utbildnings-, handlednings- och informationsmaterial har:

8 personer blivit utbildade till föreningsinformatörer.

137 gånger har föreningsinformatörerna informerat om det svenska föreningslivet.

1943 nyanlända personer varav 1260 kvinnor och 683 män har fått informationen.

395 matchningar har genomförts både för vuxna och deras barn.

I nedanstående tabeller redovisas siffror för projektets verksamhet uppdelat på kommun och år. Det första året inkluderar även två månader under 2008.

November 2008 till december 2009										
KOMMUN	FÖRENINGSG- INFORMATION	ANTAL DELTAGARE			INTRESSE- ANMÄLAN	MATCHNING				
		Kvinnor	Män	Σ		Kvinnor	Män	Flickor	Pojkar	Σ
Bjuv	-				-					
Båstad	1	7	3	10	-					
Eslöv	17	128	72	200	48	32	14	7	6	59
Helsingborg	22	240	123	363	32	21	11	6	9	47
Kävlinge	7	108	33	141	4	3	1			4
Landskrona	-				-					
Lund	11	45	69	114	4	1	3			4
Sjöbo	6	57	21	78	6	5	1	1	1	8
Svalöv	4	29	26	55	3	1	2	2	2	7
Trelleborg	-				-					
Ängelholm	6	51	29	80	1		1			1
TOTALT	74	665	376	1041	98	63	33	16	18	130

Januari till december 2010										
KOMMUN	FÖRENINGSG- INFORMATION	ANTAL DELTAGARE			INTRESSE- ANMÄLAN	MATCHNING				
		Kvinnor	Män	Σ		Kvinnor	Män	Flickor	Pojkar	Σ
Bjuv	-				-					
Båstad	-				-					
Eslöv	4	29	15	44	17	11	6	1	4	22
Helsingborg	11	104	67	171	30	20	9	9	6	44
Kävlinge	2	40	14	54	6	3				3
Landskrona	7	58	38	96	12	9	3	4	5	21
Lund	1	8	1	9	18	6	10	3	3	22
Sjöbo	-				-					
Svalöv	2	7	9	16	21	10	11	3	2	26
Trelleborg	-				-					
Ängelholm	2	26	13	39	6	2	4	3		9
TOTALT	29	272	157	429	110	61	43	23	20	147

Januari till juni 2011										
KOMMUN	FÖRENINGSG- INFORMATION	ANTAL DELTAGARE			INTRESSE- ANMÄLAN	MATCHNING				
		Kvinnor	Män	Σ		Kvinnor	Män	Flickor	Pojkar	Σ
Bjuv	2	18	1	19	1	1				1
Båstad										
Eslöv	3	33	7	40	17	15	2	9	6	32
Helsingborg	6	108	44	152	12	11	1		4	16
Kävlinge	2	17	7	24	8	8	1	4	5	18
Landskrona	14	118	58	176	13	9	5	4	4	22
Lund	1	4	11	15	4	1	3			4
Sjöbo										
Svalöv	2	10	11	21	2	1	1	2	2	6
Trelleborg	2	15	11	26	1	1				1
Ängelholm	2	?	?	?	10	9	1	4	4	18
TOTALT	32	349	163	512	68	56	13	23	25	118

Sammantaget har projektet "Föreningslivet en aktiv part i introduktionen" haft verksamhet i olika omfattning i elva kommuner.

Verksamhet i projektet *Föreningslivet en aktiv part i introduktionen 2008-2011*

KOMMUN	FÖRENINGSG- INFORMATION	ANTAL DELTAGARE			INTRESSE- ANMÄLAN	MATCHNING				
		Kvinnor	Män	Σ		Kvinnor	Män	Flickor	Pojkar	Σ
Bjuv	2	18	1	19	1	1				1
Båstad	1	7	3	10	-					
Eslöv	24	190	94	284	82	58	22	17	16	113
Helsingborg	39	452	234	686	74	52	21	15	19	107
Kävlinge	11	165	54	219	18	14	2	4	5	25
Landskrona	21	176	96	272	25	18	8	8	9	43
Lund	13	57	81	138	26	8	16	3	3	30
Sjöbo	6	57	21	78	6	5	1	1	1	8
Svalöv	8	46	46	92	26	12	14	7	6	39
Trelleborg	2	15	11	26	1	1				1
Ängelholm	10	77	42	119	17	11	6	7	4	28
TOTALT	137	1260	683	1943	276	180	90	62	63	395

I och med att det varit upp till de medverkande kommunerna att ta kontakt med projektet efter behov har verksamheten i form av föreningsinformation och matchning varierat över tid och i de olika kommunerna. Omfattningen av verksamheten i en enskild kommunerna kan bero på ett större och mindre upplevt behov av projektet och engagemang hos kommuntjänstemän, SFI-lärare och introduktionsansvarig. Därav är det svårt att bedöma hur stort det verkliga behovet är av projektets insatser i de olika kommunerna utifrån ovanstående siffror.

Utvärderaren menar att det är tydligt att projektet, på grund av valet av plats för dess verksamhet, möjliggjort kvinnors föreningsengagemang i större utsträckning än mäns och därmed haft en större betydelse för just kvinnor. Detta på grund av att det är fler kvinnor som läser SFI där verksamheten varit förlagd. Om vi ser till andel av kvinnor respektive män som erhållit information om föreningslivet så är det ungefär lika många som lämnat in en intresseanmälan och blivit matchade till en förening. Det kan tolkas som att oberoende om det är nyanlända kvinnor eller män som får informationen om föreningslivet så visar de lika stort intresse av att finna en förening.

Förutom förberedande arbete och genomförande av projektets verksamhet (föreningsinformation och matchning) har ett arbete skett gällande samverkan och spridning av information om projektet. I det följande kommer detta arbete presenteras.

Övrig verksamhet i projektet

Plattformen Partnerskap Skåne har underlättat samverkan och spridningen av information om projektets syfte och verksamhet. Förutom att projektet varit en aktiv part inom ramen för plattformen har även diverse seminarium, konferenser och enskilda möten besökts. Det har dessutom förts en fortlöpande dialog med samtliga kommuner som medverkat i plattformen. För en närmare beskrivning se Bilaga 2. I det följande presenteras ett exempel från när projektet deltagit i ett seminarium på europainivå.

Projektet till expertseminarium i Bryssel

Linda Attin från MIP och Jesper Thiborg från NSES fick möjligheten att presentera Partnerskap Skåne och modellen Integration i förening på ett expertseminarium hos Europakommissionen i Bryssel den 7-8 april. Detta var det tredje seminariet och syftet var att ta fram förslag på europeiska moduler för tredjelandsmedborgares integrering). De två tidigare seminarierna har behandlat (1) Språk och introduktion och (2) Mångfald på arbetsmarknaden.

Europakommissionen är de som har initierat och arrangerat de tre seminarierna och dessa ska utmytna i ett vägledningsmaterial (moduler) för medlemsländerna. Till sin hjälp har de anlitat Ramböll. Europakommissionens tanke är att materialet ska innehålla förslag som är förankrade i "verkligheten" och inte bara vara en skrivbordsprodukt. Inbjudna till seminariet var därför forskare, tjänstemän och representanter för den idéburna sektorn (NGO) från Europa som samtliga ansågs vara experter på området, på ett eller annat vis.

Detta tredje seminarium handlade om invandrares aktiva deltagande i alla aspekter av ett sammansatt liv och följande tre komponenter identifierades som essentiella och de var även föremål för diskussion under seminariet:

- Politisk delaktighet
- Medborgerlig delaktighet (fokus på aktivt deltagande i verksamheter/organisationer)
- Interkulturell och religiös dialog

I olika workshops diskuterades dessa komponenter närmare och förslag på metoder och förslag togs fram. I sammanhanget presenterades Partnerskap Skåne och Integration i förening. Medverkan i Bryssel renderade i att *Integration i förening* presenteras i ett vägledningsmaterial, som ett bra exempel på hur man i Europa kan arbeta med att öka immigranternas delaktighet.

Implementering av *Integration i förening* – steg för steg

Implementeringen av modellen är enkel att genomföra och bör ske i samverkan mellan kommun och föreningsliv och andra tänkbara intressenter. Den kan beskrivas i tre steg:

- 1) **Analys och kartläggning**
- 2) **Identifiering och uppdragsbeskrivning**
- 3) **Genomförande**

Varje kommun är unik i sig. Det är därför av vikt att göra en beskrivning av kommuns förutsättningar, integrationsinsatser och andra integrationsaktörer (privatpersoner/föreningar) som en utgångspunkt för arbetet med modellen ”Integration i förening”. (1) Gör en analys av behovet av *Integration i förening* och en kartläggning av aktiviteter, mötesplatser och föreningar som är tillgängliga för nyanlända personer i kommunen (se Bilaga 1 för exempel). Därefter bör (2) det identifieras en lämplig utförare från det lokala föreningslivet och föras en gemensam dialog kring uppdragets innehåll, omfattning och finansiering. Först när de två första stegen är avklarade kan (3) uppdraget genomföras varefter verksamheten kan följas upp årligen.

Uppdraget – en beskrivning

Uppdraget bör skraddarsys utefter de unika förutsättningarna som finns i den kommun som vill tillämpa modellen. Nedan beskrivs vad som kan ingå i uppdraget och en uppskattning av tidsomfattning presenteras.

1) Utbildning och erfarenhetsutbyte:

Regional utbildning av föreningsinformatörer (10 h)

Två regionala nätverksträffar per år för de lokala aktörer som operativt driver *Integration i förening* i Skåne. Syftet är att utbyta kunskap och erfarenheter vid dessa träffar (5 h/träff).

2) Föreningsinformation:

Inbokning, förberedelser och genomförande av föreningsinformation (4 h/tillfälle).

3) Matchning:

Utifrån de nyanlända personernas intressen sammanställa information om passande föreningar (1 h/person) samt föra ett vägledande samtal och eventuellt följa med till ett första möte med föreningen (2 h/person).

4) Utvecklingsarbete och uppföljning:

Förankring av verksamheten i det lokala föreningslivet (5 h/termin).

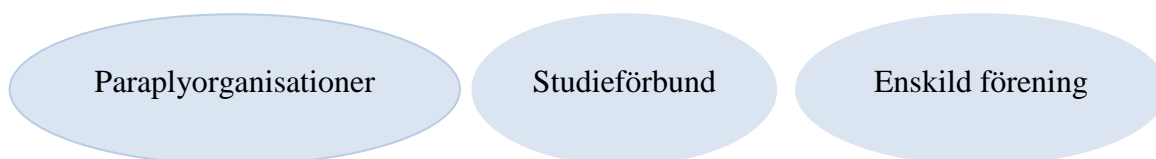
Dokumentation och administration av insatserna samt regelbunden avstämning med uppdragsgivaren (10 h/termin).

Ovanstående punkter bör betraktas som en utgångspunkt i en uppdragsbeskrivning. Det är av vikt att uppdragsbeskrivningen görs genom en samverkan mellan kommunen och den potentiella utföraren av uppdraget.

Utförare – en lokal aktör från föreningslivet

Nätverk Social Ekonomi Skåne har som en regional organisation under projektiden arbetat med modellen på lokal nivå i elva kommuner. Det blir både kostnads- och resursmässigt mer effektivt om en lokal organisation tar över rollen som utförare. Tre olika aktörer från föreningslivet är tänkbara att kunna arbeta operativt med modellen framöver:

Potentiella aktörer från föreningslivet



En förutsättning är att den lokala aktören som kommer att utföra uppdraget ska kunna representera hela föreningslivets bredd och inte enbart sin egen verksamhet. Dessutom bör den lokala aktören som organisation (och inte enbart en enskild person) vara intresserad av uppdraget, ha en stabil grund (anställd personal) och kompetens att genomföra uppdraget.

Plats för information och matchning

Genom Partnerskap Skånes Samhälls- och hälsokommunikatörer får nyanlända personer en övergripande information om föreningslivet på olika modersmål. *Integration i förening* ger en fördjupad information och dessutom tillgång till matchning och uppföljning. Det är en fördel att insatserna sker i den kommunen där den nyanlända personen bor och det lokala föreningslivet har sin verksamhet. Det är även fördelaktigt att samma person sköter föreningsinformationen och matchningen.

Informationsmaterialet är på lätt svenska och kan användas inom ramen för SFI (Svenska för invandrare).

Fördelarna med att förlägga verksamheten till SFI är flera:

- 1) SFI är en plats där nyanlända personer och föreningsinformatörer lätt och regelbundet kan mötas.
- 2) Möjlighet att skapa en god relation genom att utföraren kan besöka SFI-deltagarna flera gånger under lektioner och raster.
- 3) Synergieffekter uppnås då informationen i sig är språkträning samtidigt som kunskapen om föreningslivet höjs.

Verksamheten kan även ske på andra platser eller i andra moment i nyanlända personers etablering. Partnerskap Skåne kan här fungera som en utmärkt plattform för strategisk och operativ planering och samordning.

Verksamhet och kostnad för implementering

Varje kommun har unika förutsättningar och därmed olika behov av insatser, det vill säga föreningsinformation och matchning. Under projekttiden har det varit upp till varje kommun att identifiera behovet och därefter beställa insatser. Sammantaget gör det att verksamheten har varierat kommunvis. I nedanstående tabell anges omfattningen av verksamheten under ett år.

Projektets verksamhet från november 2008 till juni 2011		
STAD	FÖRENINGSPERSONER (antal)	MATCHNING (antal)
Bjuv*	2	1
Båstad*	1	-
Eslöv	24	113
Helsingborg	39	107
Kävlinge	11	25
Landskrona	21	43
Lund	13	30
Sjöbo	6	8
Svalöv	8	39
Trelleborg*	2	1
Ängelholm	10	28

*Dessa kommuner har deltagit för kort tid i projektet för att behovet under ett år ska kunna beräknas.

Kostnaden för implementering av modellen beror på behovet av föreningsinformation och matchning (se föregående sida). Det är lämpligt att det förs en dialog gällande uppdragets omfattning och kostnad mellan uppdragsgivare och den lokala utföraren som är tänkt att arbeta med modellen. Följande beräkningsmodell kan underlätta för att uppskatta kostnaderna för uppdraget under ett år.

	Föreningsinfo (tid h)	Matchning (tid h)	Övrigt (tid h)	Totalkostnad (kr)
Kommun	(4 h x X-antal insatser)	(3 h x X-antal personer)	50	(300 kr x X-antal timmar)

Övrigt: Utbildning och erfarenhetsutbyte samt utvecklingsarbete och uppföljning (se uppdragsbeskrivningen). Schablonbeloppet på 300 kr/h är baserat på projektets OH- och lönekostnader.

Regional kvalitetssäkring och stödfunktion

Samverkan inom ramen för Partnerskap Skåne skapar förutsättningar för ett långsiktigt hållbart och strategiskt utvecklingsarbete gällande ett inkluderande mottagande i Skåne. Som en del i detta kan Nätverk Social Ekonomi Skåne fortsättningsvis ha en kvalitetssäkrande och stödjande funktion för det lokala arbetet med *Integration i förening*.

Nätverk Social Ekonomi Skåne kan bistå genom att:

- Vara behjälplig vid implementering av *Integration i förening*
- Utbilda lokala föreningsinformatörer
- Tillhandahålla och kvalitetssäkra utbildnings-, handlednings- och informationsmaterial
- Vara ett stöd för de lokala utförarna i kommunen
- Skapa ett regionalt nätverk för erfarenhets- och kunskapsutbyte mellan de lokala utförarna i Skåne

Nätverket Social Ekonomi Skånes fortsatta arbete bör ske och finansieras på en regional nivå. Till dess att den regionala finansieringen är säkrad finns möjlighet att till självkostnadspris få ta del av den regionala kvalitetssäkringen och stödfunktionen.

Röster om projektet

Nu har projektets verksamhet, förslag på implementering presenterats. För att få en större förståelse och kunna bedöma projektets betydelse är det av vikt att höra vad de involverade har att säga. Deras röster redovisas i det följande.

Utvärderaren Fritidsvetenskap, Malmö högskola

Fritidsvetenskap, Malmö högskola, har fungerat som utvärderare av projektet från dess start till dess avslut. Nedan presenteras två bedömningarna av projektet.

Bedömning av projektets första hälft

Vi känner inte att vi på något sätt behöver revidera vår bedömning från delrapporten av den 22 september 2009:

Som utvärderare känner vi, när vi ställer redovisat delresultat mot för projektet uppsatta kvantitativa och kvalitativa indikatorer, tillförsikt inför ett fortsatt uppdrag. Som utvärderare känner vi att projektledaren både har överblick och förmåga att kritiskt granska den egna verksamheten, samt ta tillvara dessa förmågor för att på ett konstruktivt sätt både driva projektet framåt och utveckla det både innehållsligt och visionärt.

Till dessa omdömen vill vi addera följande:

Som utvärderare finner vi att projektet sedan en tid är självgående och också nått en tillräcklig grad av ”mognad” och ”självinsikt” att arbetet med att transformera verksamheten från projektstadiet till att bli ett inslag i det löpande kommunala integrationsarbetet med fördel, inte bara, kan komma igång, utan även kan inge förväntningar om en funktionell lösning.

Bedömning av projektets andra hälft

Att genom föreningslivet underlätta nyanländas etablering i det svenska samhället är en god och konstruktiv idé. Projektet ”Föreningslivet - en aktiv part i introduktionsverksamheten” har med all önskvärd tydlighet visat på den potential som finns häri. Att som nyanländ komma i kontakt med och bli en del av det svenska föreningslivet kan spela en mycket positiv roll för både den enskilde och för lokalsamhället. Som utvärderare har vi gång på gång fått bevis för detta. Det har således aldrig rått någon tvekan över om projektets idé, praktik och mål skulle vara något annat än gott. Det rör sig om ett bra projekt som dessutom genomförts på ett energiskt vägvinnande, men likväl strukturerat, sätt.

I lika hög grad som projektets positiva sidor har varit tydliga, har projektet visat på att en löpande verksamhet som omspannar både offentlig och civil sektor än så länge utgör en relativt obanad mark. Där projektet genom ett konsekvent, men likväl lärande och nyfiket, arbete visat på hur och på vilket sätt föreningslivet kan bli en aktiv del av nyanländas vardag är det nu för lokala och regionala krafter själva att ta vid. Just vid

detta överlämnande finns det anledning att vara uppmärksam, eftersom det i förhållandet mellan föreningsliv och det offentliga måste ruckas lite på rådande traditioner. Projektet har indirekt, i utvärderarens ögon, lyft fram kravet på kontinuitet i en verksamhet om, för och med människor i en utsatt position. Frågan är; vem ska driva och vem ska ansvara för en verksamhet som introducerats och genomförts inom projektet "Föreningslivet – en aktiv part i introduktionsverksamheten" när det nu avslutas? Om föreningslivet fortsatt vill vara en del av integrationsverksamheten i enlighet med projektets idé, bör detta rimligen innebära att det åtar sig ett uppdrag. Att som enskild förening bli något mer än en mottagare, dvs. bli en uttalat aktiv del av denna verksamhet kan detta innebära att ytterligare en målsättning för föreningens verksamhet ska adderas till de redan befintliga.

Svaret på frågan vem som ska ansvara och driva verksamheten är upp till varje kommun att besvara för sin egen del. Projektet har slutfört sitt uppdrag och tillhandhåller alla pusselbitar till dem som vill ta över. Nu ska pusselbitarna fogas samman, vilket ligger utanför projektets ram. Som utvärderare vill vi framhålla i följande som vi uppfattar vara av vikt i detta pusslande. För det första, måste det alltid finnas en mottagare för de nyanlända som lockas av vad föreningslivet har att erbjuda och, för det andra, de som tar emot måste ha, inte bara en möjlighet att ta emot, utan få incitament för att göra det. För det tredje, måste själva inledningen av introduktionen utvecklas till att bli en integrerad del av t.ex. en kommuns SFI-verksamhet. Detta innebär, för att ta det sista först, fler och återkommande tillfällen där information till nyanlända kan spridas. Intresse kan uppstå när som helst och alla typer av förståelser förändras över tid. Vad beträffas drift och ansvar av en verksamhet som "Integration i förening" bör dessa, enligt hur vi som utvärderare tolkar situationen, fördelas så att föreningslivet ansvarar för drift, dvs. information och matchning, introduktion och uppföljning, och att det finns mottagare i form av föreningar (eller andra lösningar). För att kunna driva och ansvara för allt detta i form av en kontinuerlig verksamhet, krävs både ekonomiskt, personellt och infrastrukturellt stöd. Detta ska, enligt vårt förmenande, det offentliga ansvara för. Det offentliga ska inte styra det civila, utan ge förutsättningar. Häri ligger en stor utmaning för hela vårt samhälle. Projektet "Föreningslivet – en aktiv part i introduktionsverksamheten" har slängt in en boll, vilka vill vara med och spela?

Deltagarna om projektet

För att få en bättre inblick i vad projektet resulterat i har Fritidsvetenskap vid Malmö högskola anlitats och de har intervjuat 17 deltagare. Utifrån det som framkommit kan det konstateras att projektet har haft en stor betydelse för nyanlända personer.

- Femton av de intervjuade upplevde föreningslivet som ett potentiellt bra sätt att snabbare bli integrerad i det svenska samhället.
- Alla upplevde informationen om det svenska föreningslivet som ett mycket positivt och välkommet inslag i introduktionsverksamheten (numer etableringsverksamheten).
- De angav att informationen gav ny kunskap i form av tankar kring integration, föreningars positiva verkan och en ökad förståelse för det svenska samhället.

- För elva av de intervjuade var information från projektet avgörande för deras föreningsengagemang.
- Flera av dem som varit engagerade i föreningslivet uttryckte att de på ett eller annat sätt har upplevt en ökad social integrering genom föreningsengagemanget.
- Positiva effekter av projektet och föreningsengagemang som de intervjuade angav var tillgång till ny information och kunskaper, aktivering och självförverkligande, social gemenskap och ökad känsla av delaktighet, språkinläring och en bättre förståelse för den svenska kulturen.

För mer information om hur nyanlända personer som deltagit i projektet har upplevt det se dels Ebba Sofiadotter Lepics uppsats och utvärderingen från 2011. Dessa ligger på Nätverk Social Ekonomi Skånes hemsida: www.socialekonomiskane.se. I det följande presenteras valda delar från uppsatsen och utvärderingen.

En övervägande positiv upplevelse av informationen

Nästan alla intervjupersoner är positiva till att få den här typen av information, en person uttalade sig dock inte i frågan eftersom han fått informationen vidarebefordrad i andra hand av närstående. Några uttryckte dock att de hade haft svårt att förstå informationen på grund av språksvårigheter. Ett par av intervjupersonerna nämnde att de gärna ville ha mer personlig kontakt med informatörerna i *Integration i Förening* och efterfrågade mer tid i samband med informationen. Tre andra intervjupersoner upplevde att informanterna var duktiga på att förklara och fånga klassens intresse, ytterligare två upplevde informationen som komplett och matnyttig. Flertalet av intervjupersonerna menade att de fick ökad kunskap om föreningslivet och dess möjliga positiva effekter, däribland nämndes effekten av integration. En av intervjupersonerna menade att hon fick ny kunskap om var hon kunde hitta information om föreningar och två andra upplevde att de fick större förståelse för hur Sverige fungerar genom informationen. En intervjuperson sa rakt ut att informationen var avgörande för att hon skulle gå med i en förening, några andra uttryckte att det utgjorde ett startskott för intressen som funnits sedan tidigare.

Att döma utifrån intervjupersonernas svar ter det sig som om *Integration i Förenings* information har berikat intervjupersonerna genom ny kunskap. Informationen kan till och med fungera integrerande genom att ge personerna värdefull kunskap om hur de kan underlätta sina egna integrationsprocesser.

Föreningar upplevs inte som ett främmande fenomen

Majoriteten av intervjupersonerna kände inte till Svenska föreningar innan de fick informationen i klassrummet, endast två av sjutton hade tidigare varit i kontakt med föreningslivet innan mötet med *Integration i Förening*. Däremot hade hälften av intervjupersonerna kommit i kontakt med organisationer i sitt hemland. Dessa intervjupersoner förstod föreningar som en synonym till organisationer, vilka de varit engagerade i, kommit i kontakt med eller hört talas om i sina hemländer. Därmed

upplevdes föreningslivet inte som främmande för de flesta av intervjupersonerna och endast en intervjuperson uttryckte att hon aldrig tidigare kommit i kontakt med föreningar eller organisationer.

Med utgångspunkt i empirin kan jag dra slutsatsen att föreningar inte upplevs som främmande för majoriteten av intervjupersonerna. Däremot förstod i princip alla intervjupersoner föreningar som en synonym till organisationer. Några av intervjupersonerna nämnde dock att de aktiviteter som de idag gör i en förening, såsom att umgås eller spela fotboll, gjorde de i sitt hemland under spontana och oorganiserade former. Därmed kan man tänka sig att föreningar fyllde ett behov i dagsläget, ett behov som är nytt då föreningslivet inte behövts tidigare för att utföra önskade aktiviteter.

Intervjupersonernas tidigare inblandning i föreningslivet

Nära hälften av intervjupersonerna, åtta av sjutton, hade varit inblandade i föreningslivet i sitt hemland. Tidigare engagemang hade skett i en bredd av organisationer, och innefattade alla SCB:s föreningskategorier. SBC:s föreningskategorier (Föreningslivet i Sverige, SCB, 2003) beskrivs som följande: politiska organisationer (partier, lokala aktionsgrupper, enfrågerörelser), intresseorganisation (facket, invandrарorganisationer, konsumentorganisationer, handikappsorganisationer, kvinnoorganisationer, nykterhetsorganisationer), solidaritetsrörelser (humanitära hjälporganisationer, fredsorganisationer & grupp för internationella frågor), religiösa organisationer (svenska kyrkan, frikyrkliga samfund och andra religioner) och slutligen livsstilsföreningar (kulturförening, idrottsförening, friluftsförening, hobbyorganisationer, motororganisationer, ordenssällskap & frivilliga försvarsorganisationer). Alla dessa föreningstyper fanns representerade bland de organisationer som intervjupersonerna tidigare varit med i, däremot fanns det en tyngdpunkt på livsstilsföreningar.

Några skillnader jämfört med det egna landets organisationer nämndes dock:

”I mitt land, t.ex. när någon dör i din familj och du är en medlem i en förening. De göra något, eftersom det är dom medlemmar, de andra som ska ta hand om allting, De ska betala för begravning, för mat, kaffe och allting, för människor som kommer och besöker dig. Du bryr dig inte om något [...] Man är aldrig ensam när man är medlem i en förening. Det är fantastiskt”
Kvinna 35 år

Citatet visar att den organisation intervjupersonen var engagerad i sitt hemland hade en mer familjär stämning och också fyllde en funktion av att utgöra ett socialt stöd, de utgjorde tjänster som i Sverige troligtvis skulle tillhandahållits av staten.

Flera av de intervjuade menade att de inte var aktiva i föreningslivet i hemlandet därför att de inte hade någon fritid där. I hemlandet upptog arbete och vardagssysslor dagens alla timmar. Detta påstående kom både från högutbildade och lågutbildade intervjupersoner. En annan skillnad som tre intervjupersoner nämnde var att sociala interaktioner liknande dem som sker i föreningar men de skedde under friare former i hemlandet där möten vanligtvis uppstod spontant. Tre intervjupersoner upplevde det som att organisationsformerna i hemlandet på olika sätt skilde sig från de svenska, bland annat genom att kurser inte erbjöds och färre var engagerade i hemlandet

Utifrån intervjupersonernas svar drar jag slutsatsen att fritid är ett deis nytt element i flera av intervjupersonernas liv. Därmed blir även föreningsengagemang under den fria tiden ett nytt fenomen, vilket upplevts som övervägande positivt av intervjupersonerna. Vilket kan vara ett tecken för att fri tid satt i relation till arbete eller annan sysselsättning kan te sig som ett onormalt fenomen för andra kulturer. Något som kan stödja tolkningen att fritiden är ett delvis nytt fenomen är att några av de kvinnliga intervjupersonerna uttryckte en obekvämhets över att ha så mycket fri tid på sina händer. Som exempel på detta menade några av intervjupersonerna att föreningsengagemanget är en nödvändighet i Sverige, för att de ska känna att de gör något värdefullt av sin tid. Flera av intervjupersonerna hade aktiva liv i sina hemländer och föreningsengagemanget blev därför ett sätt att fortsätta ha ett aktivt liv i Sverige vid sidan av studier, jobb eller praktik.

Integration i Förenings roll i att få personer att gå med i en förening

För elva av intervjupersonerna var kontakten med *Integration i Förening* avgörande för att de skulle börja med föreningsengagemang. Två av intervjupersonerna, båda kvinnor, hade redan innan mötet med *Integration i Förening* provat på aktiviteter i olika föreningar. Ytterligare tre av intervjupersonerna menade att *Integration i Förening* hade utgjort en hjälp på vägen, men inte varit avgörande. Fyra av intervjupersonerna hade sedan tidigare sökt information på egen hand om föreningar och organisationer sedan de kommit till Sverige. Medan fem av intervjupersonerna hade haft tankar på deltagande i föreningslivet, men inte tagit steget att kontakta en förening. Två av intervjupersonerna sa att de inte tagit detta steg därför att de känt sig begränsade och handlingsförlamade av att inte kunna språket. En man uttryckte att han inte tagit steget att kontakta en förening för att han skjutit det på framtiden.

Utifrån empirin drar jag slutsatsen att informationen om föreningar har utgjort ett stöd och en hjälp för alla intervjupersoner, men har inte varit avgörande för samtliga. Några har varit framåt och drivande på egen hand, andra har behövt en knuff på vägen medan det för en person varit helt avgörande för hennes nuvarande engagemang. Dock uttryckte alla intervjupersoner att de på ett eller annat sätt fått värdefullt stöd av projektet och att det utgjort en hjälp på vägen till ett föreningsengagemang. Därmed vågar jag mena att projektets insatser behövs, upplevs som värdefulla av de nyanlända svenskarna och fyller ett behov.

Ebba Sofiadotter Lepics möte med deltagarna

Utifrån de intervjuer Ebba Sofiadotter Lepic (2010) genomförde med nyanlända personer som deltagit i projektet har hon valt att diskutera och dragit följande slutsatser:

De mest frekvent förekommande förväntningar på föreningsengagemang, motiv till medverkan i föreningslivet och upplevda effekter av medverkan påträffade i empirin hör samman med *social integration* och *social gemenskap*. Andra fenomen nämns också, men dessa två genomsyrar och är något som alla intervjupersoner berör och nämner på ett eller annat sätt. Man kan tänka sig att deras upplevda effekter av föreningsengagemanget har färgats av deras egna förväntningar och motiv, då det på grund av deras motiv och förväntningar har skapats fokus på just dessa frågor, vilket

kan tänkas göra det naturligt att det också är de effekterna intervjupersonerna har ögon för och återkopplar till. Det går också att tänka sig att en förklaring till att just social integration och social gemenskap nämns frekvent är sammankopplat till den integrationsprocess som alla intervjupersonerna just nu befinner sig i. Där både socialt umgänge och viljan att bli en del av samhället kan höra till.

En annan slutsats tagen utifrån utvärderingens resultat, är att föreningsengagemanget verkar för flera av intervjupersonerna vara en del av en större strategi. Även detta kan kopplas till integrationsprocessen, då flera av intervjupersonerna beskriver att motivet till föreningsengagemanget har varit att lära sig språket och/eller kulturen, träffa svenskar, lära sig om Sverige eller helt enkelt för att de vill integreras. Men att föreningsengagemanget varit en del av en större strategi yttrade sig även på andra sätt. En av intervjupersonerna såg det som en möjlig väg till att utvecklas inom framtida yrken och en annan såg det som en möjlighet att utvecklas inom sitt intresse och få officiellt erkännande för det. Således handlar föreningsengagemang inte bara om individen, utan har även en strukturell aspekt. De strategier som yttrat sig ger alla uttryck för att föreningsengagemang är en del av en större samhällig struktur och därmed också fyller en strukturell funktion. Med utgångspunkt i Lave och Wenger (1991), kan samma fenomen förstås som att intervjupersonerna gör aktiva val för att röra sig från periferin mot ett centrum, som utgörs av ett fullvärdigt deltagande i samhället. Föreningslivet utgör då en arena för *situationsbundet lärande*, vilket jag vågar påstå är ett betydelsefullt stopp på vägen från periferin mot mitten.

Resultaten från intervjuerna kan också tolkas som om de lär sig att bli svenskar, genom att inhämta kunskap i språket, kulturen, sederna och beteendemönstren. En process som inte är helt oproblematiserad, då den formen av integrationsprocess delvis kräver att de nyanlända svenskarna ska bli nya personer (Fundberg & Lagergren, 2009). Därmed kan projektet Integration i Förening ses som ett delvis påbjudet, men likväl välmenande projekt med syftet att styra nyanlända svenskar mot en ökad integrering bestående av ökad gemenskap och delaktighet i föreningslivet. Föreningslivet lär nyanlända svenskar att "försvenskas". Fundberg och Lagergren (2009) föreslår i sin artikel *Integration i Förening – kritiska reflektioner kring ett projekt* att projektet inte enbart ska jobba för att de nyanlända svenskarna ska öppnas för föreningslivet, utan att även föreningslivet ska öppnas för dem. Detta kan även kopplas till de diskussioner om *vi och dom*, där det finns en risk för att projektet, såväl som föreningslivet, arbetar för att de nyanlända svenskarna anpassas till de svenska idealen. Där den svenska och västerländska kulturen sätts som standard och de nyanlända svenskarnas kultur ses som den annorlunda och avvikande. Bilden av invandrare och minoriteter som *de andra* kan också förstärkas av att särskilt stöd och uppmärksamhet riktas mot dem (Borevi, 2004). Att ha speciella åtgärder för invandrare och minoriteter är därför inte helt oproblematiserad, även om de är välmenande.

En annan slutsats tagen från utvärderingens resultat är att flera av intervjupersonerna förväntade sig att möta en god atmosfär i föreningen och att som invandrare mötas med respekt, få erkännande av andra grupper och att bli behandlad som en svensk. Intervjupersonerna eftersöker det Hofstede och Hofstede (2005) kallar en miljö där personer med olika kulturell bakgrund kan mötas som jämlikar. Vilket de också menar krävs för att skapa verklig integration. Intressant att se är att intervjupersonerna

eftersöker att föreningen öppnas för dem och andra nyanlända svenskar. Vilket kan tolkas som att inte endast intervjupersonerna som nyanlända ska visa respekt för andra grupper, utan att det ska vara en ömsesidighet i mötet. Man vill bli sedd som en *fullvärdig deltagare* (Lave & Wenger, 1991) i det nya landet, i det här fallet Sverige, och inte som en representant för *de andra* (Jonsson, 1993). Där de andra utgör en symbol för *annorlundaheten*, vilket kan fungera som en grund för särbehandling.

En annan slutsats var att intervjupersonerna visat sig vara breda i sitt engagemang, vilket betyder att alla SCB:s föreningskategorier; 1) politiska organisationer, 2) intresseorganisationer, 3) solidaritetsrörelser, 4) religiösa organisationer och 5) livsstilsföreningar har berörts genom att intervjupersonerna tidigare varit inblandade i föreningar eller är i dagsläget. Även de funktioner som Wijkström (2002) omnämner finner jag här stöd för, trots att han själv kritiserar dem för att vara allt för *instrumentaliserande* av föreningslivet. Wijkström (2002) nämner sex funktioner som föreningar kan tänkas ha, dessa är: 1) föreningar och organisationer kan ses som *skolor i demokrati* 2) de *skapar social integration* genom att föra samman individer från olika grupper 3) de utgör plattformar för identitetsskapande processer, där *kollektiva identiteter* skapas inom en grupp 4) de *skapar tjänsteproduktion* då de erbjuder och producerar service och tjänster 5) de utgör en *frizon i samhället* genom att skapa möjligheter att arbeta med andra värden och samhällsvisioner och 6) de *skapar forum för att mobilisera resurser* för medborgerliga aktiviteter i sociala rörelser. Jag har dock inte haft någon kontakt med föreningarna under insamlandet av utvärderingens empiri, vilket är väl värt att nämna. Det är möjligt att de upplever dessa funktioner som påklistrade och instrumentaliserande. Men själva faktumet att intervjupersonerna har erfarenhet av så många olika föreningstyper kan tolkas som att valet av förening är gjort utifrån individuella intressen och behov, vilket även framgick av resultatet av deras motiv till föreningsengagemang. Däremot verkar själva valet att gå med och utföra sina intressen genom en förening vara en del av en större individuell strategi.

Ett annat intressant mönster i intervjupersonernas uttalanden är att föreningar upplevs existera och finnas till för att skapa social integration, vilket även Wijkström (2002) ser som en funktion. Anledningarna till varför man har detta synsätt kan vara många. Men två tänkbara förklaringar kan vara att de befinner sig i en integrationsprocess och därmed ser föreningar som det instrument eller hjälpmedel som de för tillfället utgör. Eller att man blivit färgad av informationen från *Integration i Förening* som gavs under informationstillfället, en kunskap som kan tänkas leva kvar och yttra sig i deras förståelse idag. Något svar på frågan kan inte ges, men det är intressant att se att de så tydligt har en bild av föreningen som en arena för integration, ett perspektiv som Wijkström (2002) kritiserar för att vara en instrumentalisering av föreningen, men som intressant nog några av intervjupersonerna ser som en faktisk funktion. Det är också intressant att se att intervjupersonerna nämner möten över kulturella gränser som en funktion föreningar har, men man nämner inte att föreningar finns för att stärka en etnisk grupp. De är alltså mer medvetna om föreningarnas *överbryggande* effekter (där möten mellan olika grupper skapas) snarare än deras *sammanbindande* effekter (där en grupps sammanhållnings stärks), som Putnam (2000) och Borevi (2004) synliggör. Istället väljer några av intervjupersonerna att kommentera etniska föreningars negativa påverkan på integrationen, vilket uttrycks från såväl högutbildade som lågutbildade.

Intervjupersonerna visar således en förståelse och analysförmåga till vad som påverkar integrationen positivt och inte.

Slutligen kunde en slutsats dras om att fritiden för några av intervjupersonerna ter sig vara ett delvis nytt element i deras liv. Vilket medför att även föreningsengagemang under den fria tiden blir ett nytt fenomen. Det är en slutsats som stödjer det Díaz-Bonilla et al. (2002) hävdade, nämligen att fritid satt i relation till arbete eller annan sysselsättning kan te sig främmande för andra kulturer. Något som kanske stödjer tolkningen att fritiden är ett delvis nytt fenomen är att några av de kvinnliga intervjupersonerna uttryckte en obekvämheter över att ha så mycket fri tid på sina händer. Som exempel på detta menade några av intervjupersonerna att föreningsengagemanget är en nödvändighet i Sverige, för att de ska känna att de gör något värdefullt av sin tid och fortsätta ha aktiva liv.

Lave och Wengers (1991) *situationsbundna lärande och legitima perifera deltagande* kan fungera som en teoretisk utgångspunkt för förståelse av utvärderingens resultat. Vid flera tillfällen har intervjupersonerna uttryckt att integrationsprocessen är en lärandeprocess, likväl som de har gett uttryck för att befinna sig i en process av att gå från periferin i samhället mot en mitt av fullvärdigt deltagande. Dock kan man fråga sig om integration kan förstås endast som lärande. Att bli integrerad handlar om att lära sig ett helt sätt att vara, förstå, prata, tänka och uttrycka sig. Det handlar om att delvis bli en annan människa och kan därför inte jämföras med att till exempel lära sig ett jobb eller en uppgift (Fundberg & Lagergren, 2009). En ståndpunkt som även Young (2000) tar upp, hon menar att integration kräver att medlemmar av de så kallade segregerade grupperna förändrar sina liv och anpassar sig till den stora majoritetens förväntningar (Young, 2000, sida 213). Kanske är det också magstarkt att mena att integration kräver allt detta från en människa och det finns skäl att hävda att denna förändring av en person inte är nödvändig för integration.

Föreningslivet som integrationsarena

En enkät besvarades av 46 föreningar i de kommuner där modellen *Integration i förening* använts. Resultaten visade bland annat följande:

- 80 % ansåg att deras förening fungerar som en bra integrationsarena men att den kan bli bättre
- 79 % har valt att hålla en låg medlemsavgift så att alla oberoende av ekonomiska förutsättningar kan delta
- 60 % driver eller har drivit projekt för att främja integration
- 77 % arbetar aktivt med att prata med medlemmar om vikten av att visa respekt och hänsyn till alla oberoende av bakgrund
- 70 % har intresse av att arbeta mer med integration
- 72 % hade arbetat mer med integration om de hade fått mer resurser (utbildning, ledare, ekonomi)

Styrkan tycker jag är att alla möts kring ett gemensamt intresse och att det blir en naturlig mötesplats. Och alla har något att prata om eftersom alla har ett gemensamt intresse, det är väldigt lätt att bygga broar mellan människor.

Vårt lag med killar 16-17 år (ca 35 st killar) är en blandning med medlemmar från Löddeköpinge i norr till Svedala i öster och Tygelsjö i söder plus från alla stadsdelar i Malmö. Den förståelse för andra kulturer, bakgrunder och förutsättningar som vi har är helt unik. En sammanhållning som helst skall upplevas!

Föreningslivet och den idéburna sektorn har en unik möjlighet att samla människor oavsett bakgrund i gemenskap och aktivitet. Det främjar engagemang och drivkrafter och kan om det bedrivs av inspirerande förebilder och ledare vara en arena där unga får träna sitt ledarskap, får lära genom att göra och får utvecklas i en kreativ och inkluderande miljö.

Kommunen och framförallt Fritidsförvaltningen måste arbeta mycket mera aktivt tillsammans med föreningarna i dessa frågor!

Ovanstående citat kan sägas vara beskrivande för föreningslivets uppfattning.

Röster från medverkande kommunerna

Tjänstemän, SFI-lärare och introduktionsansvariga ser ett stort behov av projektets verksamhet, är positivt inställda och anser att den bör implementeras i deras kommun. Följande citat är talande för deras upplevelse av projektet.

Föreningslivet integrerar invandrare på ett meningsfullt, roligt och utvecklande sätt i det svenska samhället, språket och kulturen.

Informationen om föreningar har fungerat bra och är viktig. Den har också mottagits väl i de grupper där jag har varit med och lyssnat.

Projektet har gjort mycket för att engagera och entusiasmera eleverna att ta steget ut i föreningslivet.

Projektet har alla möjligheter att på ett naturligt sätt få deltagarna att vara med i samhället. Det leder till kontakt med andra människor som kan leda till arbete. Man blir en del i ett sammanhang och det kan göra skillnaden dessutom kan man hitta nya vänner. Det är också bra att projektet hjälper hela familjen så att barnen också kan hitta en förening att vara med i.

För att samverkan mellan kommun och föreningsliv ska fungera måste det finnas tydliga strukturer och fasta kontaktvägar. Projektet har tagit fram dem.

Kommunala upplevelser och erfarenheter av projektet *Integration i Förening*

Jesper Thiborg vid Fritidsvetenskap, Malmö högskola, skrev en mindre rapport som här presenteras. Framförvarande rapport bygger på två nätundersökningar som genomfördes under december månad år 2010. Två nätenkäter utvecklades där vissa mindre skillnader återfanns beroende på om respondenterna var SFI-/introduktionslärare eller tjänstemän.

Båda enkäterna konstruerades i samarbete med projektledare Christoph Lukkerz och utvärderaren Lars Lagergren. De bestod av tre delar; (1) Övergripande frågor om kommun och föreningsliv som integrationsarena (2) Utvärdering av projektet "Integration i förening" (3) Projektets långsiktiga hållbarhet och övriga kommentarer. Enkäterna bestod till största del av slutna frågor där respondenten fick ta ställning till olika påståenden och fick uppskatta hur väl det stämde på en femgradig skala (exempelvis 1= Stämmer absolut inte, 2= Stämmer inte, 3= Varken eller, 4= Stämmer, 5= Stämmer absolut och i vissa fall 0=Vet ej). De hade även möjlighet att vidareutveckla sin bedömning efterföljande öppna frågor. Ifyllnad av enkäten uppskattades att ta cirka 10-12 minuter.

De som fick förfrågan om deltagande i utvärderingen var personer i samtliga kommuner som på ett eller annat vis haft nära kontakt med projektet. En förfrågan om medverkan skickades ut till 40 SFI-/introduktionslärare varav 15 besvarade enkäten. Respondenterna informerades om att det var frivilligt att delta i utvärderingen och att deras svar skulle bearbetas konfidentiellt. E-postadresser till respondenterna erhöles av Christoph varefter ett e-mail skickades ut med information om undersökningen och länk till nätenkäten.

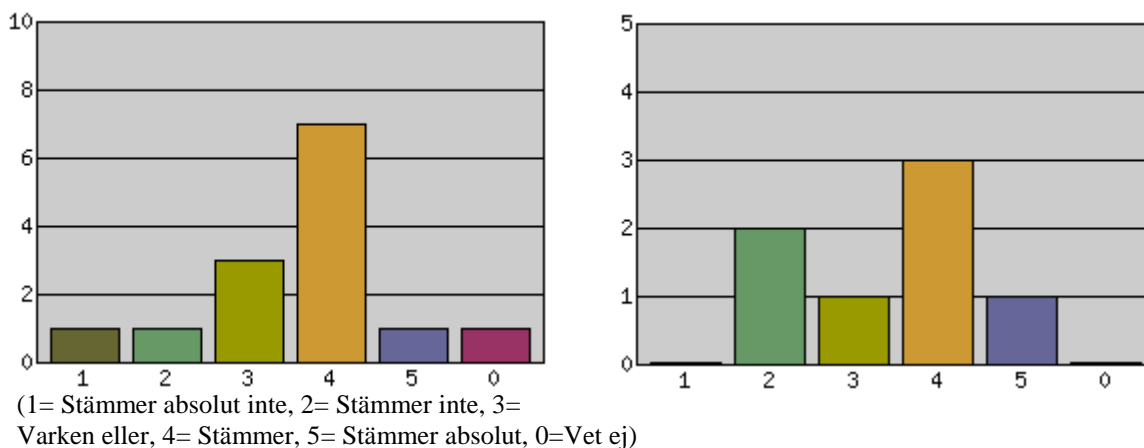
När det gäller tjänstemän var det åtta av tolv som besvarade enkäten. SFI-/introduktionslärarna som besvarade enkäten var verksamma i Eslöv (4), Helsingborg (6), Kävlinge (2), Landskrona och Lund (2). Tjänstemännen (integrationsansvariga, flyktingmottagare, planeringssamordnare etc.) var verksamma i Helsingborg, Kävlinge, Landskrona, Malmö, Sjöbo och en respondent angav inte kommun. De besvarade enkäterna bör, trots visst bortfall, ses som ett fullgott underlag. Efter samtal med Christoph framkom att de SFI-/introduktionslärare som besvarat enkäten var de som hade haft mest kontakt med projektet.

I det följande presenteras resultaten av undersökningarna. Resultaten delas in i tre avsnitt utefter enkätens områden. Först redovisas resultaten av de frågor som kan hänvisas till generella upplevelser och tankar om (1) Föreningslivet som integrationsarena. Därefter presenteras frågor som är direkt kopplade till projektet (2) Integration i förening. Avslutningsvis lyfts själva projektets hållbarhet och implementering upp i avsnittet (3) Projektets framtid. Resultat redovisas i vissa fall med en uppdelning av SFI-/introduktionslärare och tjänstemän. Om inget anges så är det båda grupperna som ingår. Det görs dock ingen uppdelning beroende på i vilken kommun de är verksamma i. Detta på grund utav att urvalet är så pass litet att det vore enkelt att härleda svar till person.

Föreningslivet som integrationsarena

Samtliga i undersökningen ansåg att föreningslivet kan bidra till att förbättra kommunens integrationsarbete. Men hur ser det ut i kommunerna? När det gäller hur aktiva föreningslivet, i nuläget, var i kommunernas integrationsarbete svarade respondenterna så såg det lite olika ut.

Diagram 1. Lärare (vänster) och tjänstemäns (höger) upplevelse av föreningar som en aktiv part i kommunens integrationsarbete (N=15,7).



Det kan antas att tjänstemännen har en bättre vetskap än lärarna om hur pass aktiv föreningslivet är involverade i kommunens integrationsarbete. Resultaten visar att fyra av sju upplever att föreningslivet är en aktiv part. Detta med tanke på att samtliga anser att föreningslivet kan förbättra integrationen. En majoritet (4) av tjänstemännen anser att kommunens samarbete med föreningar i kommunen fungerar. Lärarna hade mindre vetskap om samarbetet fungerade. Fem personer angav att de inte visste medan sex personer upplevde att samarbetet fungerade. På frågan om det var svårt att samarbeta med föreningslivet i kommunen angav fyra tjänstemän alternativet "varken eller" medan tre upplevde att det inte var svårt. En majoritet (9) av lärarna ansåg att det absolut inte eller inte var svårt att samarbeta medan två angav alternativet "varken eller" (3 angav vet ej). Samtliga ansåg att kommuner i Sverige borde generellt i deras integrationsarbete samarbeta mer med föreningslivet.

Resultaten ovan visar på att det finns en tilltro till föreningslivet som integrationsarena men att det finns, som alltid, utrymme att förbättra kommunens samarbete med föreningslivet och involvera föreningar i större utsträckning i kommunens integrationsarbete. En lärare beskrev tilltron till föreningslivet på följande vis:

Föreningslivet integrerar invandrare på ett meningsfullt, roligt och utvecklande sätt i det svenska samhället, språket och kulturen.

Integration i förening

Den första frågan i enkäten som behandlade projektet *Integration i förening* gällde behovet av projektet. Lärarna har mest kontakt med målgruppen och nästan alla (13 av 15) upplevde att behovet var stort eller mycket stort. Sådär beskrev en lärare behovet:

Många invandrare vill komma i kontakt med svenskar men vet oftast inte hur. Då kan det behövas en hjälp att hitta till olika föreningar.

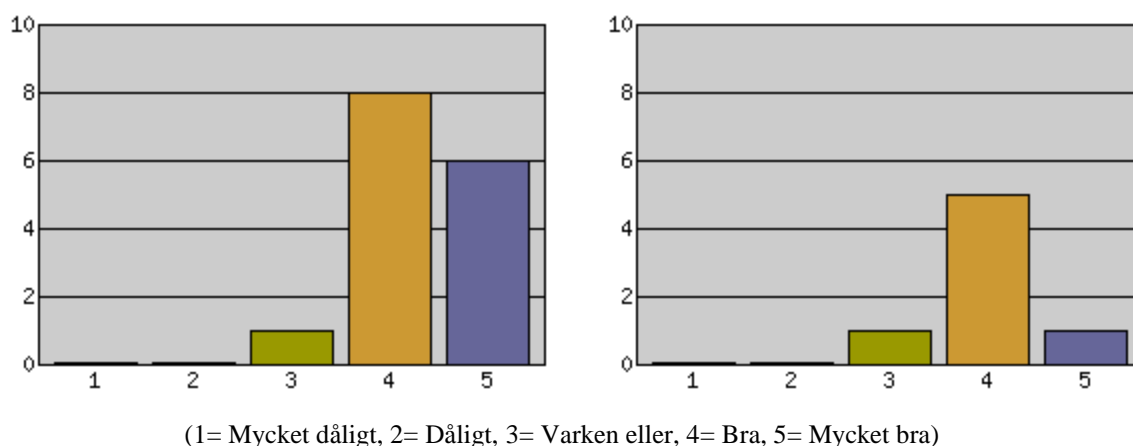
En annan lärare menade att det finns ett behov av mer stöd till de nyanlända för att de verkligen ska ta sig till en förening. Detta på grund utav att många känner en rädsla. En tredje uttryckte ett behov av att arbeta mer lokalt för att uppnå de önskvärdt resultat.

Fyra tjänstemän ansåg att behovet var stort medan två angav ”varken eller” och en upplevde behovet som litet. Tre tjänstemän valde att kommentera och en uttryckte sig på följande vis:

Det finns alltid behov av att någon tar tag i och sammankopplar, presenterar föreningslivet för individerna och Christoph har varit engagerad.

Upplevelsen av behovet hänger troligtvis samman med de resurser och insatser som görs i den enskilda kommunen. Det är därför intressant att mer specifikt veta vad respondenterna anser om projektet i sig. Nästan samtliga upplevde att projektet var bra eller mycket bra (se Diagram 2)

Diagram 2. Lärare(vänster) och tjänstemäns (höger) upplevelser av projektet Integration i förening i antal (N=7/15).



Lärarna fick möjlighet att bedöma projektet två största insatser, nämligen föreningsinformationen och matchningen. Nästan samtliga (14 av 15) ansåg att den informationen som getts till de nyanlända var bra eller mycket bra. Lika många ansåg att kvalitén i föreningsinformatörens insats var bra eller mycket bra. När det kommer till matchningen angav sex lärare alternativet ”vet ej”. Sex personer upplevde att matchningen fungerat bra eller mycket bra medan tre angav dåligt eller mycket dåligt. Sju personer visste inte något om uppföljningen av matchningen, fem tyckte den var bra eller mycket bra medan tre tyckte den var dålig eller mycket dålig. Det kan konstateras att de flesta är nöjda med föreningsinformationen medan kunskapen om hur matchningen fungerat har varit liten. Två röster som är talande för detta sa följande:

Informationen har varit bra och eleverna intresserade men vad som sedan händer vet vi tyvärr väldigt lite eftersom våra elever går ganska kort tid hos oss och elever börjar/slutar kontinuerligt varannan vecka.

Projektet har gjort mycket för att engagera och entusiasmera eleverna att ta steget ut i föreningslivet. Vi är en liten kommun och ibland har det varit svårt med matchning och hinder som transport och ekonomi har kommit emellan.

I den enkät som skickades ut till tjänstemän återfanns inte ovanstående frågor då de inte varit närvarande vid projektets insatser som lärarna har varit. Däremot fick både tjänstemännen och lärarna ta ställning till om projektets insatser bidrar till att nyanlända integreras i kommunen. Av tjänstemännen ansåg fyra att så var fallet medan tre angav ”varken eller” och en tyckte att det inte stämde.

Lärarna och tjänstemännen fick möjligheten att lyfta upp svagheter och hinder med projektet. De svagheter med projektet som lärarna lyfte upp var handlade uppföljningen av matchning, att de inte var involverade i alla steg och att projektet inte var tillräckligt förankrat på lokal nivå. De hinder som lärarna såg med projektet var relaterat till nyanländas inträde i föreningslivet, nämligen hinder i form av höga trösklar, ekonomi och tidsbrist. Två tjänstemän besvarade frågorna. De ansåg dels att det fanns en tröghet i projektet då det inte var lokalt och att kopplingen till SFI kan vara sårbart då ju mer flexibelt SFI blir desto färre fasta klasser. Vilka är då projektets styrkor och möjligheter? Lärarna tycker att föreningsinformationen varit bra och de tycker att grundtanken med projektet är bra. Nedan följer två lärares röster:

Informationen om föreningar har fungerat bra och är viktig. Den har också mottagits väl i de grupper där jag har varit med och lyssnat.

Det har alla möjligheter att på ett naturligt sätt få deltagarna att vara med i samhället. Det leder till kontakt med andra människor som kan leda till arbete. Man blir en del i ett sammanhang och det kan göra skillnaden, dessutom kan man hitta nya vänner.

En tjänsteman menade att projektet tagit fram tydliga strukturer och fasta kontaktvägar som möjliggör ett fungerande samarbete mellan kommun och föreningsliv. En annan upplever att en styrka med projektet är, som personen skriver, *det otroliga engagemanget från projektledningen.*

Projektets framtid

Projektet *Integration i förening* upphör i slutet av juni men förhoppningarna är att dess metod ska leva vidare. För att projektet ska leva vidare krävs det att dess metod implementeras på lokal nivå. Hur ser lärarna och tjänstemännen på möjligheten till implementering? De flesta (16 av 18) tycker att den metod som används i projektet bör implementeras på lokal nivå. En lärare kommenterade sitt svar genom att resonera kring fördelarna och nackdelarna med att implementera på lokal nivå på följande vis:

Fördelen med att lägga modellen på lokal nivå är att man då har lättare för att följa upp matchningar och får mer inflytande bland föreningarna (tex genom att starta simskola för vuxna). Nackdelen kan vara att det blir svårt att göra matchningar över kommungränser eller att den generella informationen kan bli sämre.

Viljan finns att implementera metoden lokalt men är det möjligt? De flesta lärarna (12 av 15) bedömde att möjligheten var stor eller mycket stor medan tjänstemännens bedömning skiljde sig något. Två ansåg att möjligheten var stor, lika många att den var liten och två angav alternativet ”varken eller”. Det kan antas att lärarna gör sin bedömning utifrån projektets nytta för de nyanlända och deras vilja snarare än resurstilldelning, som tjänstemännen troligtvis utgår ifrån.

Kommuntjänstemän som arbetar nära lokalt föreningsliv

Elva tjänstemän från de medverkande kommunerna har intervjuats. Intervjuerna genomfördes som ett samtal utifrån olika teman där intervjupersonen hade stor möjlighet att påverka riktningen av intervjun. De teman som på förhand sattes upp var följande: Intervjupersonens bakgrund, föreningslivets förutsättningar i kommunen, integrationsarbete i föreningar, samarbeten med andra kommuner och avslutningsvis projektet ”Integration i förening” med fokus på dess behov, möjligheter, hinder och framtid. Anteckningar fördes där det viktigaste och centrala i det som sades under intervjun antecknades. Intervjuerna tog cirka en timme i anspråk och fyra av dem spelades in med en diktafon. Följande personer har intervjuats:

- Mia Lundström-Svensson, Fritidsavdelningen i Båstads kommun
- Lillemor Hertzberg, fritidsansvarig i Eslövs kommun
- Akram Saouan & Haxhi Osmanaj, integrationshandläggare i Helsingborgs stad
- Lena Nilsson, föreningssamordnare i Kävlinge kommun
- Jonas Nilsson, föreningsservice i Landskrona kommun
- Bengt Persson, kultur- och fritidsförvaltningen i Lunds kommun
- Bo Oden, Förvaltningschef på kultur-, turism- och fritidsförvaltningen i Sjöbo kommun
- Björn Svensson, föreningsservice i Svalöv kommun
- Hans Schörling, fritidsintendent & Susann Toft, avdelningschef allmänskulturen i Ängelholms kommun

Reflektion utifrån intervjuerna med kommuntjänstemän

De personer som intervjuats har inte, på ett direkt vis, varit involverade i projektets insatser utan de har främst skötts av projektledaren och projektets föreningsinformatörer i samarbete med andra tjänstemän och SFI-/introduktionslärare. Däremot har de intervjuade i mer eller mindre omfattning erhållit information om projektet och varit involverade i processen att finna föreningar utifrån nyanländas intressen. Om och när projektet ska implementeras på lokal nivå är det viktigt att ha en kunskap om det kommunala föreningslivet, behovet av projektet, möjligheter och hinder. Därav kommer troligtvis de intervjuades kunskap, erfarenheter, upplevelser och förslag vara viktiga.

De nio kommunerna har olika förutsättningar och behov av integrationsinsatser och projektet *Integration i förening*. I en mindre kommun som Båstad är antalet nyanlända minde i jämförelse med en större som Helsingborg. Vidare kan det i en större kommun finnas mer resurser, fler möjligheter att arbeta med integration och ett större antal externa aktörer som bedriver integrationsarbete. Samtidigt kan det i större kommuner

vara svårare att ha en översikt över alla olika aktörer och insatser som gör inom integration. Ett annat exempel på skillnader mellan kommunerna är att samarbeten mellan olika förvaltningar och nämnder inom en mindre kommun lättare kan ske när dessa, fysiskt, sitter i samma lokaler. Det jag vill poängtera är att kartläggningen kan bidra mer eller mindre till ny kunskap beroende på kommunens kontext samtidigt som en specifik integrationsinsats kan fungera i en kommun men inte i en annan. Dessutom skiljer sig de nio kommunerna åt gällande behovet av projektets verksamhet. Det är i sammanhanget även av vikt att lyfta upp det faktum att föreningslivet ser olika ut i kommunerna.

Några lärdomar från kartläggningen som projektet kan dra nytta av i implementeringsfasen är följande:

- Föreningsinformation och förmedling av kontakt ingår i deras arbetsuppgifter (få ägnade sig åt uppsökande verksamhet, Helsingborg undantaget). Flera menade att om någon tjänsteman (ex. i Ängelholm fanns en mångfaldssamordnare) skulle ansvara för Iif så krävs det att det blir en del av dennes tjänst.
- De flesta menade att det krävs ekonomiska styrmedel för att föreningar (specifik idrott) ska arbeta med att integrera nyanlända vuxna i deras verksamhet. Förslag uppkom att riktade medel eventuellt kunde användas som morot.
- En del menade att det enklaste sättet att komma in i föreningar är via vänner. Därav föreslogs fadder-/mentorsverksamhet.
- Hinder som uppdagats gällande integration och föreningsliv var tillgänglighet och ekonomi.
- Flera ansåg att projektet Integration i förening i grunden är ett bra projekt. Däremot var flertalet inte involverade och/eller hade kontakt med SFI-verksamheten (Eslöv undantaget)
- Några nämnde att det praktiska arbetet med föreningsinformation och matchningen borde ske lokalt och det borde finnas ett bättre samarbete inom kommunen.
- På regional nivå, projektet Iif, borde ha hand om övergripande frågor och en sådan organisation borde då även fungera som stöd/utbildningsenhet.
- Några från de små kommunerna föreslog samarbete gällande Iif kunde ske med närliggande kommuner.

Slutord: Integration i förening – ett fungerande verktyg för inkludering

Studierna har visat att: nyanlända personer har uppskattat och haft nytta av projektet, föreningar är positivt inställda till att fungera som en integrationsarena, tjänstemän, SFI-lärare och introduktionsansvariga i kommunerna upplever att det finns ett behov av verksamheten och utvärderaren finner att projektet har nått den mognadsgrad att det med fördel kan implementeras lokalt. Med andra ord finns det många förtjänster med projektets verksamhet för alla involverade parter.

Föreningslivet kan verka som en aktiv part i ett inkluderande mottagande av nyanlända genom den beprövade modellen *Integration i förening*. Samtidigt berikas det lokala föreningslivet med kunskap och erfarenhet som kan utveckla dess verksamhet. En investering som betalar tillbaka sig mångdubbelt på sikt.

Nätverk Social Ekonomi Skåne avser att även i framtiden vara involverad på en regional nivå för att tillsammans med Partnerskap Skåne arbeta för ett inkluderande mottagande av nyanlända personer och ge möjligheter för att modellen *Integration i förening* kan implementeras lokalt.

Vår förhoppning är att Integration i förening kommer att tillämpas i många kommuner och därmed bidra till ett inkluderande mottagande av nyanlända personer.

Bilaga 1 Tre exempel på kartläggning av insatser

Nedan följer tre exempel på kartläggning, nämligen i Helsingborg, Landskrona och Lund.

Helsingborg

Kompisnät

I Helsingborg finns många invandrare som inget hellre vill än att komma in i det svenska samhället. Samtidigt finns det många helsingborgare som vill lära känna invandrare och bidra till en god integration. Därför finns kompisnätet, en verksamhet som utvecklingsnämndens förvaltning håller i.

Öppet hus i Helsingborgs moskéer

Är du nyfiken på hur en moské kan se ut? Vill du få bättre inblick i islam eller har du frågor kring muslimska traditioner? Vid åtta tillfällen totalt under 2010 är du som är intresserad välkommen till Öppet hus i de moskéer som finns i Helsingborg.

Skolteamet stöttar i integrationsfrågor

Visste du att Helsingborgs skolor kan få stöd i frågor som rör integration? Det finns ett skolteam som erbjuder sig att föreläsa och hålla i diskussioner runt om på våra skolor. Ämnena på föreläsningarna varierar och det finns flera olika teman att välja mellan. Skolteamet skräddarsyr gärna program efter de önskemål och behov som finns på skolan.

Information och attitydpåverkan

En väg för att öka integrationen i Helsingborg är att påverka attityder genom att informera och skapa fler mötesplatser mellan svenskar och invandrare. Staden har ett antal informatörer, flera med invandrarbakgrund, som på arbetsplatser och skolor kostnadsfritt berättar om olika kulturer och jämför med den svenska. Syftet är att beskriva och förklara vad som kan hända i möten mellan kulturer. Andra informatörer är specialiserade på kvinnohälsa eller miljö och boende. Du kommer i kontakt med en informatör via tel. 10 71 97.

Närområdesutveckling

Helsingborg är en bra stad att bo och verka i. Det håller de allra flesta med om. I några av stadens stadsdelar arbetar utvecklingsnämndens förvaltning tillsammans med andra kommunala förvaltningar, lokala aktörer och framför allt de boende själva för förbättrad miljö och ökad gemenskap. Vi kallar det närområdesutveckling.

Råd och stöd

Hos oss på Informationsservice kan språksvaga invandrare få hjälp i sina kontakter med myndigheter. Det kan handla om att fylla i blanketter och formulera överklaganden eller om annan kommunikation som blir svår eller omöjlig för den som inte behärskar språket.

Tolkförmedling

I Helsingborg finns många människor som talar olika språk. Det finns ett ganska stort behov av tolkar i olika sammanhang. Vi på Helsingborgs tolkförmedling har tillgång till cirka 200 tolkar. Tillsammans behärskar våra tolkar mer än 55 språk.

Språkcafé - pratglada kan få nya vänner

Gillar du att prata och har några timmar över på måndagskvällar eller torsdagsförmiddagar, kan du anmäla dig som konversatör till ett språkcafé. Allt du behöver kunna är att tala svenska och vara intresserad av människor.

Yrkesmentorer åt invandrare

Invandrare som kommer till Sverige behöver väletablerade personer på arbetsmarknaden som kan fungera som yrkesmentorer. Kanske är du lämplig mentor?

UTSIKTER/ är ett utvecklingsarbete som drivs i samverkan mellan flera förvaltningar i Helsingborg, Landskrona och Region Skåne. Syftet är att förbättra framtidsutsikterna för barn som är nyanlända i Sverige och barn som lever i familjer med långvarigt ekonomiskt försörjningsstöd (socialbidrag).

Landskrona

Samarbetspartners introduktion

Arbetsförmedlingen, SFI, andra utbildningssamordnare, landsting och frivilligorganisationer.

Bidrag för kulturprojekt Bidrag för kulturprojekt (2010)

Ansökan senast Ansökan. Ändamål: Ett särskilt projektbidrag kan sökas av föreningar och studieförbund i Landskrona. Bidrag ges för projekt och arrangemang som främjar kulturlivet och som kommer invånarna i Landskrona tillgodo. Projektbidraget ska skapa förutsättningar för föreningar och studieförbund att prova nya utmaningar som kompletterar den ordinarie verksamheten. Nyskapande projekt och samarbeten prioriteras. Kulturföreningar med verksamhetsbidrag samt studieförbund kan söka projektbidrag även för att utveckla sin verksamhet.

Villkor: Är projektet av publik karaktär ska det vara marknadsfört gentemot allmänheten, bland annat genom kalendern på Landskrona stads hemsida. I marknadsföringen ska det framgå att projektet stöds av Landskrona kulturnämnd.

Invandrarcentrum

Invandrarcenter fungerar som en guide in i samhället genom att informera besökarna om vart de kan vända sig i olika frågor och få förklaringar. Det kan t.ex. röra sig om socialbidrag, familjefrågor, rättsliga frågor, försäkrings- och bidragsärenden samt boende. Ärenden kan behandlas antingen individuellt eller i grupp. Denna service, som är helt gratis och neutral, erbjuder nyanlända och andra som behöver guidning en enklare och snabbare väg in i samhället.

Rätt till tolk

Den som inte kan svenska har rätt till tolk i samtal med myndigheter. Tolkhjälpen är gratis och det är myndigheten som ska anlita tolken. Också i sjukvården kan man få gratis tolk. Säg till att du behöver tolk redan när du beställer tid.

Sociala kontakter & aktiviteter

I Landskrona stad finns ett rikt föreningsliv baserat på olika gemensamma intressen såsom kultur, idrott, nationalitet med mera. Du som har barn mellan 0-7 år kan besöka Rådstugan för att ha trevligt tillsammans med andra föräldrar och barn. Om du känner dig ensam eller behöver hjälp med något, till exempel få sällskap till affären, banken, läkaren eller något annat kan du ta kontakt med Frivilligföreningen Landskrona Väntjänst på 0418-58 333, måndag till fredag kl. 8.30–11.00. För ungdomar från 13 år (eller de som går i 7:an) finns ungdomshuset NOVA, där man kan hitta på en massa roliga aktiviteter!

Stöd & hjälp

Om du behöver stöd och hjälp i olika situationer, till exempel budgetrådgivning, ekonomiskt bistånd, familjerådgivning etc. kan du vända dig till stadens.

Vuxenförvaltning: Känner du dig ensam eller behöver hjälp med något, som att gå och handla, kan du ta kontakt med Frivilligföreningen Landskrona Väntjänst. På

Anhörigcentrum kan du, som är anhörig eller närstående någon som är sjuk eller funktionshindrad, vända dig för att få stöd, råd och träffa andra i samma situation. Det finns många som arbetar ideellt med att ge stöd och råd åt människor i svåra situationer per telefon. Du har rätt att vara anonym, de har tystnadsplikt och de registrerar inte ditt samtal! Några hittar du nedan.

Kontakta oss för stöd & hjälp

Vuxenförvaltningen, Frivilligföreningen Landskrona Väntjänst, 0418-58 333 måndag till fredag 8.30–11.00

Anhörigcentrum, N. Långgatan 8, ingång från gården runt hörnet, 0418-203 40

Anhörigcentrum, Jourhavande Medmänskliga, 020-22 00 06, alla nätter mellan 19.00 - 07.00.

Jourhavande Präst (alla religioner är välkomna) på telefon 112 alla nätter mellan 23.00 - 06.00.

Integrationsprojekt i Landskrona stad:

Napoleon

Initiativtagarna vill med projektet motverka kriminalitet bland Landskronas ungdomar. Man vill inspirera ungdomar till att förstå att brottslighet är något destruktivt och inspirera de till att tänka på konsekvenserna av sina handlingar. Man bjöd in en f.d. hip-hopare, sångare och artist, känd som Napoleon, som var medlem i Outlawz tillsammans med 2 Pac att hålla föreläsningar. Bland annat hölls en föreläsning på folkets hus där flera hundra ungdomar närvarade. Napoleon är ett samarbetsprojekt. Initiativtagarna är islamiska församlingen i Landskrona, som samarbetar med Svenska Kyrkan, KRIS (kriminella revansch i samhället), studiecirkels organisation Ibn Rushd och Landskrona stad.

Seniorprojektet

Projektets ska genom kunskap och inspiration, bejaka och stödja det friska åldrandet hos seniorer i åldern 60 - 75 år, bosatta i Landskrona och öppna möjlighet för umgänge över etniska och kulturella gränser. Projektet inledes med en festlig fyratimmars kryssning runt Ven med god mat och levande musik. Och fortsatte med tre inspirerande träffar på Landskrona Stadsbibliotek. Förhoppningen är att fortsättningsvis kunna ge möjlighet till vem som helst oavsett kultur, arbete eller politisk tillhörighet att få kunskap om hälsofrämjande insatser för seniorer.

Informationsprojektet

Projektet ska skapa en känsla av samhörighet och stolthet över sin stad genom att producera, översätta och sprida information om Landskrona och stadens invånare.

Skriv & skaparläger

På ett skriv och skaparläger ges barnen möjlighet att utveckla olika språkliga verktyg och kulturella uttrycksformer. Det är även en möjlighet för dem att komma utanför sitt bostadsområde och samla på sig nya erfarenheter. Barn från olika stadsdelar i Landskrona stad får möjligheten till att skapa och skriva tillsammans. Detta kan bidra till ökad förståelse och en möjlighet till att umgås med barn som man tidigare inte träffat. Förhoppningsvis leder det också till att nya vänskapsband skapas.

Målet med integrationsarbete

- att initiera, samordna och stödja verksamheter och projekt med koppling till integrationsfrågor.
- att följa upp statistik gällande integrationsprocesserna i staden.
- att arbeta för minskad isolering samt ökat deltagande i sociala nätverk.
- att underlätta för möte mellan samhällsgrupperna.
- att, till olika målgrupper, förmedla informationer och kunskaper som bidrar till bättre förståelse för "dem andra".
- att koppla till sitt arbete externa (icke kommunala) organisationer och föreningar.
- att samordna, initiera och stödja integrationsarbete inom den kommunala organisationen.
- att jobba med värdegrunder- och demokratifrågor.
- att bidra till ökad känsla av samhörighet och stolthet över sin stad.

BoIS i centrum – ett integrationsprojekt

Projektet invigdes i oktober 2003 och syftet var att genom fotboll och föreningsliv skapa möjligheter för barn och ungdomar, men även vuxna med invandrarbakgrund, att komma in i det svenska samhället. Frågor om projektet: www.landskronabois.com (Se uppsatsen: Integrera genom fotboll)

IKISI, integration genom sport och idrott

Landskrona idrottsföreningar, LISA. Tvåårigt projekt med målsättningen att öka antalet aktiva barn och ungdomar i föreningsverksamhet, framförallt flickor med invandrar och flyktingbakgrund. Målsättningen att även att öka antalet ledare och tränare med annan bakgrund. Därtill vill man fördjupa samverkan mellan föreningslivet och skolorna i Landskrona samt öka tillgängligheten till idrotten för barn, ungdomar, vuxna. (se Handslagetrapport).

LISA – Landskronas idrottsföreningars samorganisation

Cityidrott

LISA tillsammans med Landskrona Stad startade i januari 2010 ett projekt i Landskrona centrum som heter CityIdrott. Det är en fortsättning och utveckling av det framgångsrika projektet ”BoIS i Centrum”, som Landskrona BoIS drev under ett antal år. Tanken med CityIdrott är att barn och ungdomar mellan 6 och 12 år ska få prova på en massa olika idrotter. På så sätt kombineras en meningsfull och rolig fritidssysselsättning med en aktivitet efter skoltid.

Connecting LA är ett nystartat projekt i Landskrona.

Vårt mål är att få fler ungdomar och unga vuxna aktiva i föreningslivet och vi kommer att finns till för att hjälpa dem hitta rätt förening och göra det lättare för dem. Vårt syfte är att bidra med att få fler unga människor delaktiga i olika arrangemang, vi kommer också aktivt vara inblandade under olika arrangemang som kommer att hållas i Landskrona. Vi kommer att skapa aktivitetsgrupper som vi kommer ha en aktivitetsvecka med, där man får prova på olika sporter och andra föreningsaktiviteter.

Lund

Inom kultur och fritidsförvaltningen finns en grupp som samordnar arbetet med mångfald och likabehandling. Grupper består av representanter för förvaltningens olika verksamhetsgrenar.

Bad för muslimska kvinnor

På Högevallsbadet använder muslimska kvinnoföreningen undervisningsbassängen en dag i veckan. Under tiden som kvinnorna badar får inga män vistas i lokalen och ingen manlig personal är närvarande.

Boklån till nyanlända flyktingar

Biblioteket samarbetar med socialförvaltningen för att kunna låna ut böcker till nyanlända flyktingar utan personnummer.

Flyktingteamet

Introduktion av flyktingar, i programmet ingår samhällsinformation, svenska, praktik, planering i arbets- och utbildningsfrågor etc. och invandrarservice som innebär information och vägledning rörande familjeåterföreningar.

Enhetschef Marie Olsson

Vinnare av Lunds kommuns Integrationspris

2009 Värpinge IF

2008 Tamam

2007 Lunds Sportklubb

2006 Lärarna för förberedelseklassen på Lerbäckskolan

2005 Fakultetsambassadörerna

2004 Klostergårdsskolan

2003 Romano Trajo

Nätverket Integrations- och mångfaldsrundan 2010

- Nätverket Offentliga mötesplatser
- Nätverket Gemensamma aktiviteter
- Nätverket Berättelser om olika människors liv

SIMON – Svenskar och invandrare mot narkotika: SIMON är en mångkulturell organisation och baserar sin verksamhet på principen om alla människors lika värde och demokrati.

Riksförbundet arbetar för att motverka missbruk, främlingsfientlighet och rasism och för en ökad integration i samhället. <http://www.simon.org.se/Om-SIMON.htm>

Röda korset: Röda Korset ger stöd och råd till flyktingar över hela Sverige. Vi kan finnas med som stöd i asylprocessen, efterforska försvunna anhöriga, förmedla rödakorsmeddelanden och hjälpa till att återförena. Stöd till flyktingar och migranter - Röda korset familjer som har splittrats på grund av konflikter eller krig. I vissa fall finns vi även med i samband med utvisningar eller för att förbereda inför ett frivilligt återvändande till migrantens tidigare hemland. Vi vill även bidra till att flyktingar och migranter får stöd i att hitta vägar in i det svenska samhället genom träning i svenska språket och mentorsprogram.

Tamam: Varje måndag genomför Tamam bl. a föreningsbesök hos lokala föreningar, där nyanlända invandrarungdomar i Lund erbjuds pröva-på-aktiviteter. Det kan vara allt från volleyboll och skridskoåkning till dans och klättring. Målet är att ungdomarna ska få stärkt självförtroende, träffa svenska ungdomar, öka språkinläringen, hitta ett varaktigt fritidsintresse och helt enkelt ha roligt. På detta sätt blir de snabbt integrerade i samhället och får en aktiv fritid.

IM – Individuell Människohjälp: IM Lund bedriver integrationsarbete i olika former, främst genom verksamheterna Tala Svenska och Café Plattformen

Tala Svenska: Språket är nyckeln till samhället och gemenskapen. Många invandrare upplever att de behöver träna sin svenska. Tala Svenska är en öppen grupp där det ges tillfälle att umgås och samtala på svenska under trevliga former. De träffas tisdagar 12.30 - 14.30 på IMs mötesplats.

Café Plattformen: Café Plattformen är en öppen mötesplats varje torsdag kl 13-16 i IMs lokal Plattformen på Spolegatan 10 C i centrala Lund. Här träffas människor med olika bakgrunder, åldrar, livsvillkor och kulturer. På caféet finns tid och plats för att träffas, fika billigt, spela spel, diskutera och trivas.

LIFS – Lunds Invandrarföreningars Samarbetsorgan: LIFS är en ideell, nationalpolitiskt, partipolitiskt och religiöst obunden samarbetsorganisation med uppgift att tillvarata etniska invandrarföreningars och olika typer av multietniskt majoritetssammansatta organisationers intressen och rättigheter i kulturella, sociala och globala frågor i kontakten med kommunala myndigheter, institutioner och andra parter i Lunds kommun, d v s att främja integrations- och mångfaldsfrågorna i bredare bemärkelse med en helhetssyn på samhällets utveckling.

Lunds Kvinnoforum: Vi har ett brett utbud av aktiviteter som alla syftar till att göra kvinnor självständiga och ekonomiskt oberoende. Några exempel: café, öppet hus, gemenskap, utbildning, seminarier, läxhjälp, friskvård, bildcoaching, sorgbearbetning, rådgivning, samhällsinformation, kreativ verkstad, projektverksamhet, stöd till ensamma mammor. www.lundskvinnoforum.nu

Bilaga 2 Verksamhet i Integration i förening från 2008-2011

Juli 2008

- Kartläggning av föreningslivet i de 6 deltagande kommuner med hjälp av kommunhemsidor och föreningsregistret: antal, kategorier, tätort eller by, mfl.
- Förberedande möten kring informatörsutbildning, kontaktpersonintroduktion och projektutvärdering
- Planeringsmöten med MIP och Skåneidrotten
- Planering inför första kommunbesöken, tillsammans med delprojekt 1 (Samhälls- och hälsokommunikatörer)

Augusti 2008

- Aktualisering av utbildningsmaterial
- Kommunbesök: Eslöv och Sjöbo – Flyktinghandläggare och Fritidssekreterare
- Planeringsmöten med MIP och Skåneidrotten
- Planering och avstämning med Länsstyrelsen och Nätverksstyrelsen

September 2008

- Verksamhetsplaneringsdag Nätverk Social Ekonomi Skåne
- Kommunbesök: Lund, Svalöv, Sjöbo, Kävlinge och Helsingborg – Flyktinghandläggare och Fritidssekreterare eller Integrationshandläggare (Hb)
- Materialframställning för informatörsutbildning
- Rekrytering av föreningsinformatörer
- Uppstartseminarium för delprojekten 1 och 2
- Presentation av Integration i förening och nätverkets arbete för Länsstyrelsens insynsråd och på Sydlänsmöte (Skåne, Blekinge, Kalmar, Kronoberg, Jönköping och Halmstad)

Oktober 2008

- Utskick av infobrev till föreningar i Eslöv, Kävlinge, Lund, Sjöbo och Svalöv
- Materialframställning för informatörsutbildning (Pärm etc)
- Utbildning av föreningsinformatörer (13/10 och 20/10)
- Framtagning av informationsmaterial kring Iif; bl. a. på Nätverkets hemsida
- Presentation Iif på föreningsmöte i Svalöv (Kurs Socialt ledarskap)
- Konkret planering med kommunerna + SFI inför första insatsen: Kävlinge, Eslöv, Sjöbo
- Avstämning med Nätverkets ekonomiansvarig (tillträde oktober) kring projektets budget och bokföring
- Regelbundna avstämningsmöten med Länsstyrelsen
- Möte med Region Skåne kring Nätverkets verksamhet

November 2008

- Möte med Malmö Kappsims kring utveckling av en kortare variant av simskola för vuxna – ev. i samarbete med Skånesim
- Föreningsinformatörernas första insatser: Kävlinge, Eslöv, Sjöbo, Svalöv
- Första matchning
- Första ledningsgruppsmöte för Integration i förening
- Möte med Sensus och IM kring studieförbundens och medlemsorganisationernas (NSES) möjlighet och intresse för konkret samarbete i projektet
- Informationsmöte och första planering med SFI-rektorerna i Helsingborg. Första insatserna ska vara i januari 2009
- Planeringsdag Partnerskap Skåne, Ystad: bl.a. kommunikationsstrategi och planering inför seminariet den 9 december
- Informationsmöte och konkret planering med kommun- och SFI-representanter inför första insatsen i Lund

- Informationsmöte i Åstorp för kommunrepresentanter från Åstorp, Ängelholm, Båstad och Örkeklunga. Fr.o.m. januari 2009 erbjuds dessa kommuner möjlighet att delta i Projektet Partnerskap Skåne.

December 2008

- Första SFI-insats i Lund
- Deltagande i konferensen: 'Flyktningmottagande i förändring' i Växjö 4-5/12
Föreningslivets betydelse för introduktion och integration betonades flera gånger
- Andra projektseminarium för delprojekten i Partnerskap Skåne – 50 deltagare
Presentation av och diskussion med Samhälls- och hälsokommunikatörerna samt föredrag kring den idéburna sektorns möjlighet och roll i samhällsutvecklingen;
kort presentation av första kvantitativa resultat från SFI-insatserna
- Matchning – kontakt med enskilda föreningar – hjälp av en föreningsinformatör
- Budgetrevidering inför kontraktsmöte mellan Länsstyrelsen och Migrationsverket
- Andra ledningsgruppsmöte för Integration i förening
- Juledighet

Januari 2009

- Reflektionsmöte med föreningsinformatörerna, utbildaren och utvärderaren efter första insatserna (2009-01-08)
- Föreningsmöte Sjöbo
- SFI Eslöv, Sjöbo + matchning
- Tredje Ledningsgruppsmöte

Februari 2009

- Föreningsmöten Lund, Eslöv, Svalöv och Kävlinge
- Första SFI insats i Helsingborg (NK-data) + matchning
- SFI, Kävlinge, Eslöv, Lund + matchning
- Planeringsmöte Ängelholm
- Möte kommunstrategisk grupp Partnerskap Skåne

Mars 2009

- SFI Ängelholm, Helsingborg, Båstad, Eslöv + matchning
- Fjärde ledningsgruppsmöte
- Möte med Utvärderarna Mah
- Eslövs kommun har inrättat en 50 % -tjänst (projektform) för Integration i förening i Eslöv – främst riktat mot barn - Avstämning med deras PL Bonaventure Ndikumana för att se hur projekten kan komplettera varandra
- Utvecklingsnämndens förvaltning (UVN) i Helsingborg: Information till 2 föräldragrupper
- Planeringsmöten med Jan Linell AB som kommer att producera den nya kortfilmen för Integration i förening. Jan har producerat flera filmer i samarbete med bl.a. BRIS
- Information om delprojektet på Länsstyrelsens och Nätverkets hemsida
- Möte Nätverk Social Ekonomi – med bl.a. Katarina Carlzén – kring Partnerskap Skåne

April 2009

- SFI Kävlinge, Helsingborg, Lund, Eslöv + matchning
- Femte Ledningsgruppsmöte
- Presentationsmöte kring Partnerskap Skåne med Landskrona kommun
- Tydligare rutin med Skåneidrotten ang. kontakt och information med/om idrottsföreningar i samband med matchningen
- Kontakt med Löddeköpings simklubb kring simkurser för kvinnor
- Möte kommunstrategisk grupp Partnerskap Skåne

Maj 2009

- Information IVIK-klasser i Lund, SFI Sjöbo + matchning
- Möte Skånesim, Region Skåne, Skåneidrotten och MIP kring simning för kvinnor

- Planering med Röda Korset i Kävlinge kring aktiviteter tillsammans med SFI-deltagare
- Prova-på-aktivitet: Boule - med hela introduktionsklassen i Kävlinge
- Möte med Utvärderarna Mah
- Planering inför Länsstyrelsens regionala konferens 8-9 juni
- Första filminspelning till nya kortfilmen
- Utvärderingsenkät till SFI-deltagare som har fått föreningsinformation

Juni 2009

- Länsstyrelsens regionala konferens: För ett inkluderande mottagande i Skåne
- Första reflektionsmöte med Länsstyrelsen efter konferensen
- Första träff för SFI-deltagare hos Röda Korset i Kävlinge
- Filminspelning (fortsättning)

Juli 2009

- Avstämnings- och planeringsmöte Eslövs kommun (Bonaventure Ndikumana)
- Semester

Augusti 2009

- Reflektion och planering inför informatörsutbildning i september
- Rekrytering av nya informatörer
- Planeringsdag med Nätverk Social Ekonomi – tillsättande av en strategigrupp inom nätverket för att följa upp projektet och stödja PL i utvecklande av den operativa verksamheten inom projektet
- Löpande avstämning och planering med Eslövs kommun (Bonaventure) inför Eslövs föreningsmessa i september
- Uppföljning av enskilda kontakter med SFI-deltagare

September 2009

- Andra träff för SFI-deltagare hos Röda Korset i Kävlinge
- Möte strategigrupp inom Nätverk Social Ekonomi
- Sjätte ledningsgruppsmöte
- Deltagande i Föreningsmessa i Eslöv
- Sista avstämning med filmproducenten kring föreningsfilmen
- Länsstyrelsens utvärderings- och uppföljningsmöte kring konferens i juni
- Möte med Utvärderarna Mah
- Informatörsutbildning (fyra nya informatörer – de fyra gamla fortsätter)
- Linda Attin anställs på 15 % under hösten, för utveckling av metoder och strategier för att mer långsiktigt kunna involvera föreningar i projektet och mångfalds-/integrationsarbete – PL reducerar sin tjänst med 20 % under samma tid.
- Uppföljning av enskilda kontakter med SFI-deltagare
- Planering inför kommande informationsinsatser i kommunerna
- (29/9-09) Möte kommunstrategisk grupp Partnerskap Skåne

Oktober 2009

- Deltagande i regionala konferensen om IMHAD på Malmö högskola (MIM)
- Informationsinsatser SFI Eslöv, Helsingborg, Svalöv, Lund + matchning
- Möte med Hyresgästföreningen i Norra Skåne – Dragana Curovic, verksamhetsutvecklare om ev. samarbete i bostadsområden Hbg, Landskrona, Eslöv, Kävlinge mfl.
- Information om Integration i förening för lärarkollegium på Lernia AB Helsingborg
- Tredje träff för SFI-deltagare hos Röda Korset i Kävlinge

November 2009

- Informationsinsatser SFI Kävlinge, Eslöv, Helsingborg, Sjöbo, Ängelholm + matchning
- Möte med Anna Lundberg från Malmö Kappsimmingsklubb – kring förutsättningar för simkurser för vuxna
- Möte med Friskis&Svettis i Lund kring Prova på aktivitet för nyanlända i Lunds kommun

- Avstämningsmöte med flyktingssamordnaren i Eslövs kommun och projektledaren för det lokala initiativet Integration i förening i Eslöv.
- Deltagit i intervju kring Integration i förening – genomförd av Ramböll ManagementFjärde träff för SFI-deltagare hos Röda Korset i Kävlinge

December 2009

- Avstämningsmöte med Marie Olsson, verksamhetschef Arbete & Integrationsamt integrationshandläggaren Lena Hall - Lunds kommun
- Prova på för nyanlända på Friskis&Svettis
- Femte träff för SFI-deltagare hos Röda Korset i Kävlinge – deltagit – god stämning – gemensamt lärande
- Informationsinsatser SFI Helsingborg + matchning
- Avstämningsmöte med utvärderaren
- Sjunde ledningsgruppsmöte för Integration i förening
- Informationsmöte kring Integration i förening för representanter från Eslövs kommun och Herbert-Felix-institutet.
- Möte med Kristina Warming från Eslövs biståndscenter + kommunledningskontoret
- Flytt till nya lokaler på Grönegatan 11 A och samorganisation med olika lokala och regionala verksamheter inom den idéburna sektorn/föreningslivet
- Öppet hus på Grönegatan med bl.a. visning av den nya föreningsfilmen samt info om Integration i förening
- Deltagande i konferensen: 'Syresättning' i Borås 9/12 – Workshop kring Integration i förening tillsammans med SISU Borås
- Avstämningsmöte med Lena Alderskiöld från Utvecklingsnämndens förvaltning i Helsingborg
- Informationsmöte i Landskrona för kommunrepresentanter. Fr.o.m. januari 2010 kommer Landskrona stad att delta i Projektet Partnerskap Skåne.
- Regelbunden avstämningsmöte med Länsstyrelsen

Januari 2010

- Ramböll Workshop kring Partnerskap Skåne
- Studiebesök från Danmark – DUF – Danmarks Ungdomsförbundet
- Presentation Iif för DHS (De Handikappades Samarbetskommitté) Helsingborg

Februari 2010

- Information till SHK
- Integrationsnätverksmöte i Malmö – samordnas av MIP
- Styrelsemöte NSES – projektrapport
- Avtalsmöte med Malmö högskola (Mah) och Länsstyrelsen (Lst)
- Presentation av projektet för studenter från Mah
- Studiebesök från Umeå kommun - Presentation av projektet och dialog
- Ledningsgruppsmöte Iif
- Möte Landskrona stad kring uppstart av projektet
- Möte Helsingborgs stad
- Möte med Fredrik Rakar, Lst – Intervju – Förstudie PS:s språkprojekt

Mars 2010

- Informationsmöte Nordöstra Skåne/Kristianstad kring ev. uppstart av projektet
- Möte med SFI-samordnare Landskrona stad
- Kommunikationsträning genom Länsstyrelsen
- Möte kommunstrategisk grupp i PS
- Presentation på Föreningshearing i Landskrona
- SFI-lärarmöte i Landskrona
- Möte Helsingborgs stad
- Föreningsinformatörsmöte
- Möte med studieförbundet IbnRushd

- Mediaträning genom Länsstyrelsen
- Styrelsemöte NSES – projektrapport
- Föreningsinformationsdag för deltagare på Komvux i Lunds kommun
- Slutseminarium Yallatrappan Rosengård kring arbetsintegrerande socialt företagande
- Möte Utvärdering Mah
- Presentationsträning – tonstudio – genom Lst

April 2010

- Möte med LISA (Landskronaidrotten) i Landskrona inför uppstart av projektet
- Föreningsinformation Svalövs kommun
- Möte med Ideell Kulturalians – nybildad paraplyorganisation för kulturföreningar
- Planeringsmöte Mah kring djupintervjuer av deltagare
- Möte Landskrona stad
- Djupintervju Eslöv
- Seminarium Lund kring samhälls-entreprenörskap och samverkan mellan offentlig och idéburen sektor
- Djupintervju Kävlinge/Furulund
- Djupintervju Eslöv
- Avstämningsmöte med Lst
- Möte med Internationella kvinnoföreningen
- Djupintervju Eslöv
- Planeringsmöte kring projektet Somalier i Skåne
- Ledningsgruppsmöte Iif
- Möte HISO (Helsingborgsidrotten) kring deras ev roll i projektet
- Avstämningsmöt med Mah
- Möte och intervju med forskare från Canada om Integrationsfråga i resp. länder
- Kommunikationsträning tillsammans med SHK – genom Lst
- Integrationsnätverksmöte Malmö med forskare från Canada

Maj 2010

- Möte Kävlinge kommun och föreningsinformation Kävlinge SFI
- Möte med Skånesim kring simkurser för nyanlända och främst kvinnor
- Möte Lst och Herbert-Felix-Institutet kring Somalier i Skåne
- Planering med MIP inför Almedalsveckan
- Möte med Aldo Iskra kring deltagande i det regionala Integrationsrådet
- Möte Ängelholms kommun och föreningsinformation Ängelholm SFI
- Årsmöte NSES med rapport Iif
- Föreningsinformation Svalöv
- Föreningsinformation Lund
- Möte kommunstrategisk grupp i PS
- Möte Lst
- Prova på aktivitet Kävlinge Boulesällskap
- Konferens i Eslöv kring Somalier i Skåne
- Föreningsinformation Lund
- Terminavslut Röda Korset och nyanlända Kävlinge

Juni 2010

- Möte Utvärdering Mah
- Möte Skånesim
- Ledningsgruppsmöte Iif
- RÖK-möte
- Möte kring framtagning av nytt informationsmaterial till SHK
- Presentation Iif – Trelleborgs kommun

Augusti 2010

- Planeringsdag NSES - Integrationsstrategi

- Möte med Fridhems Folkhögskola i Svalöv kring samverkan med Introduktionen
- Ledningsgruppsmöte Iif

September 2010

- Möte NSES strategigrupp Integration och delaktighet
- Kommunstrategisk grupp
- Möte Somalier i Skåne
- Ledningsgruppsmöte Iif
- Under hela september – stöd till utvärderaren med djupintervjuerna av nyanlända

Oktober 2010

- Dialogseminarie Mah – Migration och hälsa
- Utbildning till SHK – kortversion Integration i förening
- Möte Lokala folkhögskola kring Partnerskap Skåne
- Planeringsdag Partnerskap Skåne
- Kommunstrategisk grupp
- Föreningsinformation Eslöv

November 2010

- Workshop Lst
- Möte Utvärdering Mah
- Presentation PS och Iif Trelleborgs kommun
- Ledarskapskurs UGL
- Föreningsinformation Helsingborg
- Ledningsgruppsmöte Iif
- Möte Utvärdering Mah
- Möte Fridhems folkhögskola
- Konferens Örebro – presentation av PS och Iif

December 2010

- Nationell Överenskommelsekonferens – presentation NSES och Iif
- Intervju SR kring Iif
- Möte Helsingborgs stad

Januari 2011

- Möte Utvärdering Mah
- Möte Helsingborgs stad – HISO
- Ledningsgruppsmöte Iif
- Strategimöte Iif – Centrum för publikt entreprenörskap
- Möte gällande förstudie om Somaliskt kunskapscenter – Herbert Felixinstitutionen

Februari 2011

- Planering av våren MIP, NSES Iif
- Föreningsinformation Trelleborg
- Föreningsinformation Helsingborg

Mars 2011

- Mångfaldskonferens Landskrona – Seminarium
- Förenings- och politikermöte Lund
- Avstämningsmöte Lst – Mah – Iif
- Möte Skåneidrotten

April 2011

- Möte Landskrona stad
- Lst Rundabordsamtal – Mångfald och tillväxt

- PS-möte
- Nätverksmöte NSES kring PS och delprojekten
- Möte med MIP - förberedelser inför presentation av Iif i Bryssel
- Medverkan och presentation av Iif på 3rd Expert Seminar in Brussels on Active participation of immigrants in all aspects of collective life

Maj 2011

- Föreningsinformatörsträff
- Föreningsinformatörsträff
- Planeringsmöte PS konferens
- Intervju Ramböll
- Ledningsgruppsmöte Iif
- Filmrelease AF – Yrkesfilmer för nyanlända
- Möte Region Skåne kring Implementering av Iif
- Konferens Mod och mångfald – PS
- Terminavslut Röda korset och nyanlända i Kävlinge

Juni 2011

- Möte politiker och föreningar i Trelleborg
- Broschyrframtagning
- PS – Reflektions- och planeringsdag i Båstad